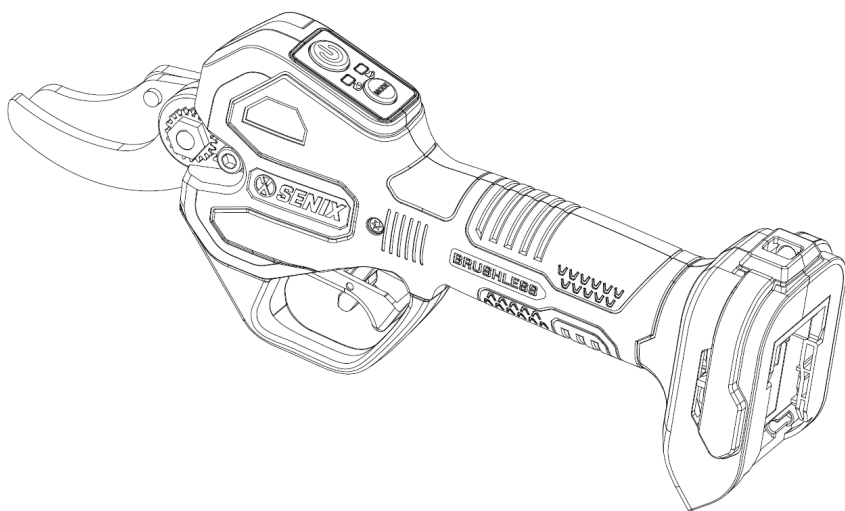




СЕКАТОР АККУМУЛЯТОРНЫЙ

GPSX2-M1-EU
GPSX2-M1-EU-0



EAC

ПАСПОРТ И РУКОВОДСТВО ПО ЭКСПЛУАТАЦИИ

Информация по сервисному обслуживанию размещена на сайте WWW.SENIXTOOL.RU
ОСТОРОЖНО! ПЕРЕД НАЧАЛОМ ЭКСПЛУАТАЦИИ ИЗДЕЛИЯ ПРОЧИТАЙТЕ НАСТОЯЩЕЕ РУКОВОДСТВО И
СЛЕДУЙТЕ ВСЕМ ПРАВИЛАМ ПО ТЕХНИКЕ БЕЗОПАСНОСТИ И ИНСТРУКЦИЯМ ПО ПРИМЕНЕНИЮ.

СОДЕРЖАНИЕ

СИМВОЛЫ БЕЗОПАСНОСТИ И МЕЖДУНАРОДНЫЕ СИМВОЛЫ.....	2
ИНСТРУКЦИИ ПО ТЕХНИКЕ БЕЗОПАСНОСТИ.....	3
ОПИСАНИЕ.....	6
ТЕХНИЧЕСКИЕ ХАРАКТЕРИСТИКИ.....	7
СБОРКА.....	8
ЭКСПЛУАТАЦИЯ.....	10
ТЕХНИЧЕСКОЕ ОБСЛУЖИВАНИЕ.....	14
УСТРАНЕНИЕ НЕИСПРАВНОСТЕЙ.....	15
ГАРАНТИЙНЫЕ УСЛОВИЯ.....	16

СИМВОЛЫ БЕЗОПАСНОСТИ И МЕЖДУНАРОДНЫЕ СИМВОЛЫ

В пояснениях к символам безопасности и международным символам приводится описание символов безопасности и международных символов, а также пиктограмм, которые могут встречаться на данном приборе. Прочтите руководство оператора для получения полной информации по технике безопасности, сборке, эксплуатации, техническому обслуживанию и ремонту.



Внимание / Предупреждение.



Не выбрасывайте аккумуляторные блоки в огонь. Они могут взорваться и привести к травме.



Прочтите инструкцию по эксплуатации.



Используйте и храните аккумулятор при температуре ниже 50°C. Опасность попадания летающих предметов или обломков.



Носите средства защиты глаз.



Имейте в виду, что при использовании инструмента существует риск попадания летающих предметов и/или мусора. Не подпускайте посторонних.



Носите средства защиты органов слуха.



Надевайте защитные перчатки.



Остерегайтесь острых ножей. После выключения электродвигателя, ножи некоторое время двигаются по инерции. Предупреждение. Режущие элементы продолжают вращаться после выключения двигателя.



Носите защитную обувь.



Не используйте в дождливую или влажную погоду.



Если шнур питания/удлинитель поврежден или перерезан, немедленно выньте вилку из розетки.



Единый знак обращения продукции на рынке государств - членов Таможенного союза.



Сохраняйте безопасную дистанцию



Пожалуйста, отправляйте их на переработку на соответствующие предприятия. Пожалуйста, отправляйте их на переработку на соответствующие предприятия. Обратитесь в местную администрацию или в местный магазин для получения рекомендаций по переработке.



Не выбрасывайте аккумуляторные блоки в реку и не погружайте их в воду.

ИНСТРУКЦИИ ПО ТЕХНИКЕ БЕЗОПАСНОСТИ

ОБЩИЕ ПРЕДУПРЕЖДЕНИЯ ПО БЕЗОПАСНОЙ РАБОТЕ С ЭЛЕКТРОИНСТРУМЕНТОМ



ПРЕДУПРЕЖДЕНИЕ!

Ознакомьтесь со всеми предупреждениями по технике безопасности, инструкциями, иллюстрациями и спецификациями, прилагаемыми к данному электроинструменту. Несоблюдение всех перечисленных ниже инструкций может привести к поражению электрическим током, пожару или серьезным травмам.

Сохраните данную инструкцию для дальнейшего использования.

Термин «электроинструмент» в предупреждениях относится к электроинструменту с аккумуляторным (беспроводным) питанием.

- c) Не подвергайте электроинструмент воздействию дождя или влаги. Попадание воды в электроинструмент повышает риск поражения электрическим током.
- d) Используйте шнур зарядного устройства строго по назначению. Не тяните за шнур для переноски, перемещения или отключения электроинструмента. Держите шнур вдали от тепла, масла, острых краев и движущихся частей. Поврежденные или спутанные шнуры повышают риск поражения электрическим током.
- e) Если работа с электроинструментом во влажной среде неизбежна, используйте источник питания, оснащенный устройством защитного отключения (УЗО). Использование УЗО снижает риск поражения электрическим током.

3) Личная безопасность

1) Безопасность рабочей зоны

- a) Работайте только в светлое время суток или при хорошем освещении. Работа в темное время суток создаёт риск несчастных случаев.
- b) Не работайте с инструментом во взрывоопасной атмосфере, например в присутствии легковоспламеняющихся жидкостей, газов или пыли. Электроинструменты могут создавать искры, которые могут воспламенить пыль или испарения.
- c) Во время работы с электроинструментом не подпускайте детей и посторонних лиц. Отвлекающие факторы могут привести к потере контроля над инструментом.

2) Электробезопасность

- d) Вилки электроинструментов (зарядных устройств) должны соответствовать розетке. Не вносите изменения в конструкцию вилки. Не используйте переходники для вилок с заземленными электроинструментами. Стандартные вилки и подходящие розетки снижают риск поражения электрическим током.
- e) Избегайте контакта тела с заземленными или заземляющими поверхностями, такими как трубы, радиаторы, печи и холодильники. Существует повышенный риск поражения электрическим током, если ваше тело заземлено или замкнуто на ноль

- При работе с электроинструментом будьте бдительны: следите за тем, что вы делаете, и следуйте здравому смыслу. Не используйте электроинструмент, когда вы устали или находитесь под воздействием лекарств. Малейшая невнимательность при работе с электроинструментами может привести к серьезным травмам.
- Используйте средства индивидуальной защиты. Используйте защиту органов зрения. Защитные средства, такие как защитный щиток, нескользящая обувь и средства защиты органов слуха, используемые в соответствующих условиях, помогут снизить риск получения травм.
- Не допускайте случайный запуск инструмента. Перед подключением к источнику питания, взятием или переноской инструмента убедитесь, что выключатель находится в выключенном положении. Переноска электроинструментов с пальцем на выключателе или включение электроинструментов с нажатым выключателем приводит к несчастным случаям.

- Перед включением электроинструмента снимите регулировочные или гаечные ключи. Гаечный или регулировочный ключ, оставленный на вращающейся части электроинструмента, может привести к травме.
- Не тянитесь. Сохраняйте устойчивость и опору. Это позволяет лучше контролировать электроинструмент в непредвиденных ситуациях.
- Надевайте подходящую одежду. Не носите свободную одежду и украшения. Держите волосы и одежду подальше от движущихся частей. Свободная одежда, украшения или длинные волосы могут застрять в движущихся деталях.
- Если предусмотрены устройства для подключения средств удаления и сбора пыли, убедитесь, что такие средства подключены и используются надлежащим образом.
- Не допускайте, чтобы привычка, полученная в результате частого использования инструментов, позволила вам снизить бдительность и игнорировать принципы безопасной работы с инструментом. Неосторожное действие может привести к тяжелой травме в течение доли секунды.

4) Использование электроинструмента и уход за ним

- Не прилагайте силу к электроинструменту. Используйте электроинструмент, подходящий для соответствующей работы. Правильно подобранный электроинструмент будет выполнять работу лучше и безопаснее с той скоростью, на которую он рассчитан.
- Не используйте электроинструмент, если он не включается или не выключается выключателем. Любой электроинструмент, которым нельзя управлять с помощью выключателя, опасен и подлежит ремонту.
- Перед выполнением любых регулировок, заменой насадок или отправкой электроинструмента на хранение отсоедините вилку от источника питания и/или извлеките аккумуляторный блок, если он съемный. Такие превентивные меры безопасности снижают риск случайного включения электроинструмента.
- Храните неработающие электроинструменты в недоступном для детей месте и не допускайте к работе с ними лиц, не знакомых с электроинструментом или данной инструкцией. Электроинструменты опасны в руках не обученных пользователей.
- Своевременно обслуживайте электроинструменты и принадлежности. Проверьте, нет ли перекоса или заклинивания движущихся частей, поломки деталей и любых других условий, которые могут повлиять на работу электроинструмента.

- В случае повреждения электроинструмента отремонтируйте его перед работой. Многие несчастные случаи происходят из-за плохого ухода за электроинструментом.
- Держите режущие части в остром и чистом состоянии. Правильно обслуживаемые режущие инструменты с острыми режущими кромками менее склонны к заклиниванию и легче контролируются.
- Используйте электроинструмент, принадлежности, насадки и т. д. в соответствии с данной инструкцией с учетом условий эксплуатации и выполняемой работы. Использование электроинструмента не по назначению может привести к возникновению опасной ситуации.
- Держите ручки и поверхности захвата сухими, чистыми и свободными от масла и жира. Скользкие ручки и поверхности захвата не позволяют безопасно работать и контролировать инструмент в непредвиденных ситуациях.

5) Использование аккумуляторных инструментов и технический уход

- Избегайте хранения аккумуляторов с металлическими предметами, такими как скрепки, монеты, ключи, гвозди, шурупы, и других мелких металлических предметов, которые могут замкнуть контакты аккумулятора. Короткое замыкание контактов аккумулятора может привести к получению ожогов или возникновению пожара.
- Заряжайте аккумулятор зарядным устройством указанной производителем марки. Зарядное устройство, которое подходит к одному типу аккумуляторов, может создать риск возгорания в случае его использования с аккумуляторами другого типа.
- Используйте электроинструменты только с предназначенными для них аккумуляторами. Использование аккумулятора какой-либо другой марки может привести к возникновению пожара и получению травмы.
- Держит не используемый аккумулятор подальше от металлических предметов, таких как скрепки, монеты, ключи, гвозди, шурупы, и других мелких металлических предметов, которые могут замкнуть контакты аккумулятора. Короткое замыкание контактов аккумулятора может привести к получению ожогов или возникновению пожара.

6) Техническое обслуживание

Ремонт инструмента должен производиться только квалифицированными специалистами с использованием идентичных запасных частей. Это обеспечит безопасность Вашего электроинструмента в дальнейшей эксплуатации.

ДОПОЛНИТЕЛЬНЫЕ МЕРЫ БЕЗОПАСНОСТИ ПРИ РАБОТЕ С САДОВЫМИ СЕКАТОРАМИ



Внимание! Дополнительные меры безопасности при работе секатором

- Следите за тем, чтобы все части Вашего тела находились на безопасном расстоянии от ножей секатора. Не удаляйте срезанный материал и не держите руками обрабатываемый материал во время движения ножей. Прежде чем очистить инструмент от застрявшего материала убедитесь, что выключатель находится в положении «Выкл.». Малейшая неосторожность при работе с секатором может привести к получению тяжелой травмы.
- Переносите секатор, держа его за рукоятку, с остановленным ножом. При переноске или хранении секатора всегда надевайте на нож кожух. Правильное удержание секатора значительно уменьшает возможность получения травмы от режущего ножа.
- Следите, чтобы кабель находился в стороне от обрабатываемой поверхности. В процессе работы кабель может запутаться в ветвях и случайно быть разрезан ножом.
- Держите инструмент только за изолированные рукоятки, поскольку режущий нож может соприкоснуться со скрытой проводкой. Контакт режущего ножа с находящимся под напряжением проводом делает не покрытые изоляцией металлические части электроинструмента «живыми», что создает опасность поражения оператора электрическим током.
- Назначение прибора описывается в данном руководстве по эксплуатации. Использование любых принадлежностей или приспособлений, а также выполнение данным инструментом любых видов работ, не рекомендованных данным руководством по эксплуатации, может привести к несчастному случаю и/или повреждению личного имущества.
- Если Вы прежде не использовали инструмент, желательно получить практические рекомендации от опытного пользователя в дополнение к изучению данного руководства по эксплуатации.
- Ни в коем случае не прикасайтесь к ножам в ходе работы электроинструмента.
- Ни в коем случае не пытайтесь останавливать ножи, применяя силу.
- Не кладите электроинструмент, пока ножи полностью не остановятся.
- Регулярно проверяйте ножи на наличие повреждений и износ. Не пользуйтесь электроинструментом, если ножи повреждены или изношены.
- При стрижке внимательно следите, чтобы Вам не попались твердые предметы (например, металлическая проволока, элемент ограды). Если Вы случайно задели ножом похожий предмет, сразу же выключите электроинструмент и проверьте, нет ли повреждений.
- Если электроинструмент начинает сильно вибрировать, сразу же выключите его и проверьте, нет ли повреждений.
- Если электроинструмент застопорился, сразу же его выключите.
- По завершении работы, наденьте на нож чехол, входящий в комплект поставки. Электроинструмент следует хранить с надежно закрытыми ножами.
- Перед использованием электроинструмента проверьте, что установлены все защитные устройства. Никогда не работайте не полностью укомплектованным инструментом или инструментом, в конструкцию которого внесены несанкционированные изменения.
- Никогда не позволяйте детям пользоваться инструментом.
- Следите за падающими обрезками веток при подравнивании верхушки живой изгороди.

Дополнительные меры безопасности при работе с электроинструментами



Внимание! Дополнительные меры безопасности при работе секатором

- Не допускайте детей и любых лиц, не знакомых с данным правилами техники безопасности, к работе электроинструментом.
- Помните, что оператор или пользователь несут ответственность за возникновение несчастных случаев или опасных ситуаций по отношению к другим лицам и их имуществу.
- Никогда не используйте электроинструмент вблизи людей, особенно, детей, или животных.
- Используйте данный электроинструмент только при дневном свете или при ярком искусственном освещении.
- Следите, чтобы вентиляционные прорезы электродвигателя всегда оставались открытыми и чистыми.
- Используйте только запасные части и принадлежности, рекомендованные изготовителем электроинструмента.

- Регулярно осматривайте инструмент и проводите его сервисное обслуживание. Ремонт электроинструмента производите только в авторизованном сервисном центре.
- Использование инструмента физически или умственно неполноценными людьми, а также детьми и неопытными лицами не допускается.
- Не позволяйте детям играть с электроинструментом.

Вибрация

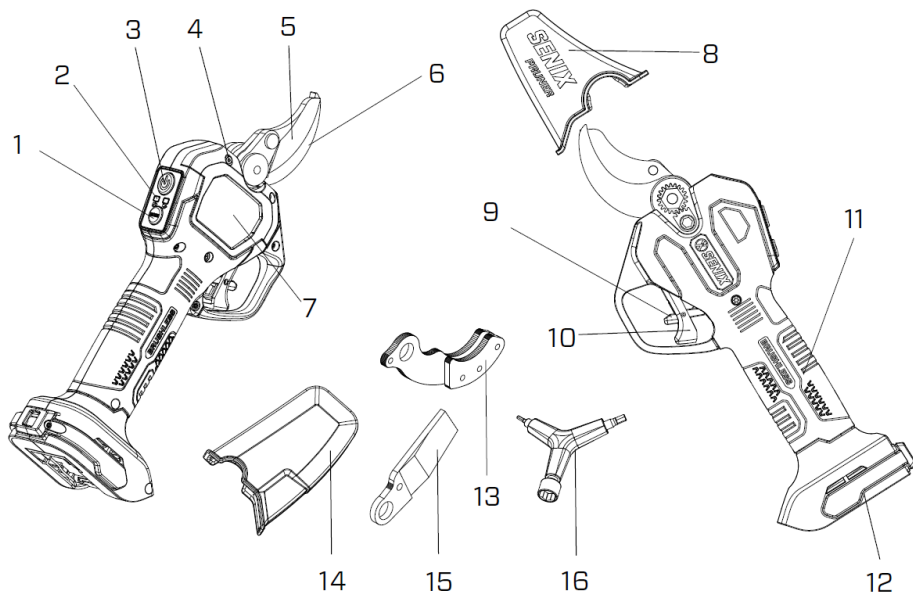
Приведенные значения уровня вибрации могут также использоваться для предварительной оценки величины вибрационного воздействия.

Внимание! Значения вибрационного воздействия при работе с электроинструментом зависят от вида работ, выполняемых данным инструментом, и могут отличаться от заявленных значений. Уровень вибрации может превышать заявленное значение.

ОПИСАНИЕ

СФЕРА ПРИМЕНЕНИЯ (Назначение)

Садовые секаторы SENIX, модели **GPSX2-M1-EU**, **GPSX2-M1-EU-0** предназначены для срезания (купирования) побегов, ветвей, а так же для кронирования и придания заданной формы кустам и деревьям. Используется так же для измельчения уже срезанных растений. При использовании специальных ножей для резки пластика (**ножи не входят в стандартный комплект и приобретаются дополнительно**) возможна резка полипропиленовых труб.



1. Кнопка выбора режима работы
2. Индикатор активации выбранного режима работы
3. Кнопка включения
4. Винт фиксации кожуха
5. Нож секатора (верхний)
6. Нож секатора (нижний)
7. Кожух отсека для смены ножей
8. Чехол для ножей секатора

9. Язычок блокировки активации курка
10. Курок
11. Рукоятка секатора
12. Разъем для подключения аккумулятора
13. Нож (нижний) для резки трубы
14. Чехол для ножей для резки трубы
15. Нож (верхний) для резки трубы
16. Трёхлучевой ключ

Дополнительные меры безопасности при работе с аккумуляторами и зарядными устройствами

Аккумулятор

- Ни в коем случае не пытайтесь разобрать аккумулятор.
- Не погружайте аккумулятор / инструмент в воду. Не храните в местах, где температура может превысить 40 °С.
Заряжайте аккумулятор только при температуре окружающей среды в пределах 10°C - 40°C.
- Заряжайте только зарядными устройствами, входящими в комплект поставки устройства/инструмента. Использование неподходящего зарядного устройства может стать причиной поражения электрическим током или перегрева аккумулятора.
- Утилизируйте отработанные аккумуляторы в соответствии с местным законодательством.
- Не прокалывайте, не деформируйте аккумулятор, поскольку это может создать риск получения травмы и возникновения пожара.
- Ни в коем случае не пытайтесь заряжать поврежденный аккумулятор!

Зарядное устройство (адаптер для зарядки)

Ваше зарядное устройство было разработано для конкретного напряжения. Всегда проверяйте, соответствует ли напряжение, указанное на табличке с техническими параметрами, напряжению электросети.

Внимание! Ни в коем случае не пытайтесь заменить зарядный блок стандартным сетевым штепселем.

- Используйте зарядное устройство входящее в комплект поставки.
- Замена поврежденного кабеля питания должна производиться только в авторизованном сервисном центре.
- Не погружайте зарядное устройство в воду.
- Не разбирайте зарядное устройство.
- Не используйте зарядное устройство в качестве объекта для проведения испытаний.
- Зарядка устройства/инструмента/аккумулятора должна производиться в хорошо проветриваемом месте.

Электробезопасность



Ваше зарядное устройство защищено двойной изоляцией, исключающей потребность в заземляющем проводе. Всегда проверяйте, соответствует ли напряжение, указанное на табличке с техническими параметрами, напряжению электросети.

ТЕХНИЧЕСКИЕ ХАРАКТЕРИСТИКИ

Модель	GPSX2-M1-EU	GPSX2-M1-EU-0
Тип аккумулятора	Li-Ion, серия SENIX X2	Li-Ion, серия SENIX X2
Напряжение	20В	20В
Макс. толщина срезаемой ветки (режим А / режим В)	38 / 28 мм	38 / 28 мм
Макс. диаметр трубы (режим А / режим В)	50/ 40 мм	50/ 40 мм
Степень защиты от проникновения предметов и жидкости	IP20	IP20
Звуковое давление (L _{ра}) / Погрешность Кра	79 / 1.5 дБ(А)	79 / 1.5 дБ(А)
Акустическая мощность L _{wa} / Погрешность K _{wa}	87 / 1.5 дБ(А)	87 / 1.5 дБ(А)
Вибрационное воздействие (a _h) / погрешность (К)	3,1 м/с ² / 1.5 м/с ²	3,1 м/с ² / 1.5 м/с ²
Вес	1,1 кг.	1,1 кг.
Комплектация	Секатор, ножи для секатора, 1 аккумулятор 2Ач, зарядное устройство	Секатор, ножи для секатора, без аккумулятора, без зарядного устройства

1. Распакуйте все детали и положите их на ровную устойчивую поверхность.
2. Удалите все упаковочные материалы и транспортировочные приспособления, если таковые имеются.
3. Комплект поставки зависит от страны и приобретаемого варианта и включает:

Комплектация GPSX2-M1-EU-0:

Секатор -1
Режущий нож -1
Опорный нож -1
Трехлучевой ключ -1
Чехол для ножей -1
Инструкция по эксплуатации -1

ПРИМЕЧАНИЕ: Модель GPSX2-M-EU-0 поставляется без аккумуляторов и зарядного устройства, их требуется приобрести дополнительно.

Комплектация GPSX2-M1-EU:

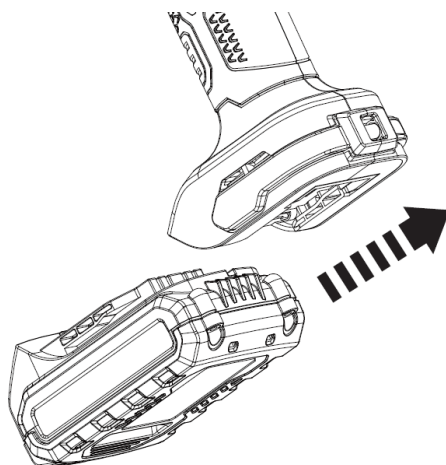
- Секатор -1
- Режущий нож -1
- Опорный нож -1
- Трехлучевой ключ -1
- Аккумулятор 2Ач -1
- Зарядное устройство -1
- Чехол для ножей -1
- Инструкция по эксплуатации -1

ПРИМЕЧАНИЕ: Ножи для резки полипропиленовых труб не входят в комплект поставки. Приобретаются дополнительно.

УСТАНОВКА АККУМУЛЯТОРА

Порядок установки / Отсоединения

Совместите направляющие аккумулятора с направляющими на корпусе инструмента и вставьте аккумулятор до щелчка.
Для отсоединения аккумулятора нажмите на кнопку разблокировки на корпусе аккумулятора



ЗАРЯДКА АККУМУЛЯТОРА



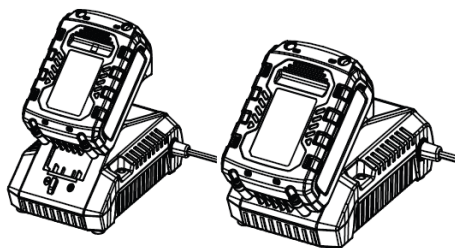
ПРЕДУПРЕЖДЕНИЕ

Аккумулятор поставляется частично заряженным. Полностью зарядите аккумулятор перед первым применением.



ПРИМЕЧАНИЕ

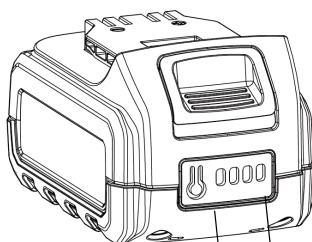
Заряжайте аккумулятор при температуре окружающей среды от 0 до 40°C.



1. Заряжайте аккумулятор только с помощью оригинального зарядного устройства.
2. Подключите зарядное устройство к источнику питания - индикатор состояния станет красным.
3. Совместите контакты аккумулятора с контактами зарядного устройства.
4. Вставьте аккумулятор в зарядное устройство индикатор состояния начнет мигать зеленым.
5. Зарядное устройство установит связь с аккумулятором для оценки его состояния.
6. По окончании зарядки отключите зарядное устройство от сети.
7. Извлеките аккумулятор из зарядного устройства.

ИНДИКАТОР УРОВНЯ ЗАРЯДА

Нажмите кнопку проверки уровня заряда на аккумуляторе, чтобы проверить его уровень заряда.



Кнопка проверки
уровня заряда

Индикаторы
уровня заряда

Индикаторы уровня заряда			Уровень заряда аккумулятора
Горит	Выкл.	Мигает	
			75 – 100%
			50 – 75%
			25 – 50%
			5 – 25%
			< 5% (требуется зарядка)



ПРЕДУПРЕЖДЕНИЕ

Почередное мигание четырех индикаторов может указывать на неисправность.

ЗАЩИТА ОТ ПЕРЕГРЕВА

При перегреве инструмента/аккумулятора работа инструмента автоматически останавливается. В такой ситуации дайте электроинструменту/аккумулятору остыть, прежде чем снова включать инструмент.

ЗАЩИТА ОТ ГЛУБОКОГО РАЗРЯДА

При недостаточном уровне ёмкости аккумулятора работа инструмента автоматически останавливается. Извлеките аккумулятор из инструмента и зарядите его.

ЭКСПЛУАТАЦИЯ



ПРЕДУПРЕЖДЕНИЕ:

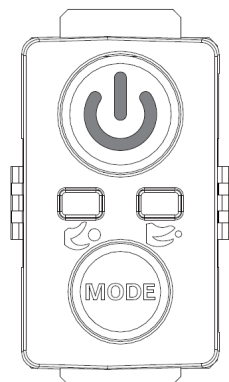
Не допускайте возникновения у вас небрежного отношения к инструменту в результате частого использования. Помните, что доли секунды достаточно, чтобы нанести серьезную травму или причинить ущерб в результате неосторожного обращения.

Всегда надевайте средства защиты глаз и органов слуха. Несоблюдение этого требования может привести к попаданию предметов в глаза и другим возможным серьезным травмам.

Не используйте никаких приспособлений или аксессуаров, не рекомендованных производителем данного инструмента. Использование насадок или аксессуаров, которые не рекомендуются использовать, может привести к серьезным травмам.

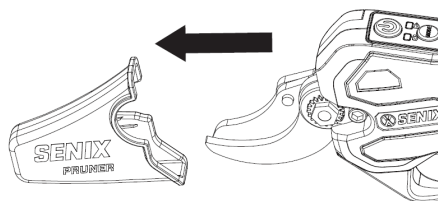
2. Установите аккумулятор.

3. Нажмите на кнопку включения и удерживайте пока она не загорится зеленым цветом.



ВКЛЮЧЕНИЕ (НАЧАЛО РАБОТЫ)

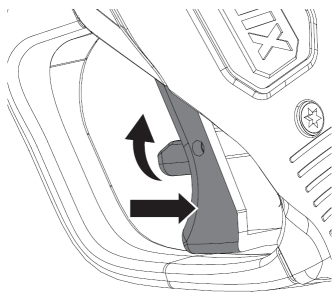
1. Снимите защитный чехол с ножей секатора



4. Возьмите секатор одной рукой и указательным пальцем сдвиньте вверх язычок блокировки.

5. Нажмите на курок 1 раз и отпустите его, что бы активировать работу секатора (ножи секатора разомкнутся)

6. Нажмите на курок ещё раз, что бы закрыть ножи (соединить ножи секатора)



4. Возьмите секатор одной рукой и указательным пальцем сдвиньте вверх язычок блокировки.
5. Нажмите на курок 1 раз и отпустите его, что бы активировать работу секатора (ножи секатора разомкнутся)
6. Нажмите на курок ещё раз, что бы закрыть ножи (сомкнуть ножи секатора)



ВНИМАНИЕ:

Секатор может некорректно работать в случае сильного охлаждения аккумулятора. В этом случае вам следует отсоединить аккумулятор и временно оставить его в теплом помещении, затем вновь подключиться.

ВЫКЛЮЧЕНИЕ (ЗАВЕРШЕНИЕ РАБОТЫ)

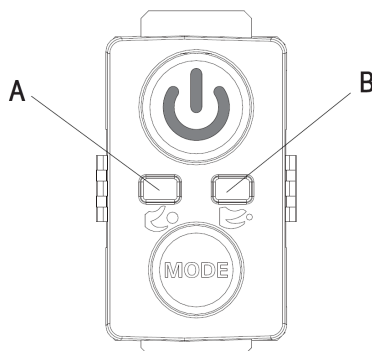
1. Удерживайте курок нажатым пока ножи секатора не сомкнутся.
2. Нажмите на кнопку включения и удерживайте её ок. 3-х секунд пока индикация режима работы не погаснет
3. Отпустите курок, отсоедините аккумулятор и оденьте защитный чехол.

ВЫБОР РЕЖИМА РАБОТЫ

Выбор между режимами работы осуществляется нажатием на кнопку "MODE".

Режим А: При данном режиме раскрытие ножей достигает максимального значения, предназначено для среза толстых веток (трубы больших диаметров).

Режим В: При данном режиме раскрытие ножей на среднем уровне, предназначено для частых повторяющихся операция для среза мелких и средних веток, прутьев и т.д.

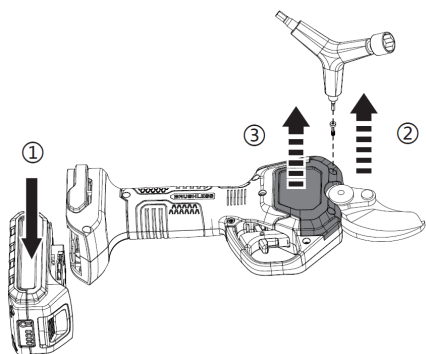


СМЕНА НОЖЕЙ (НА ПРИМЕРЕ УСТАНОВКЕ НОЖЕЙ ДЛЯ РЕЗКИ ТРУБЫ)

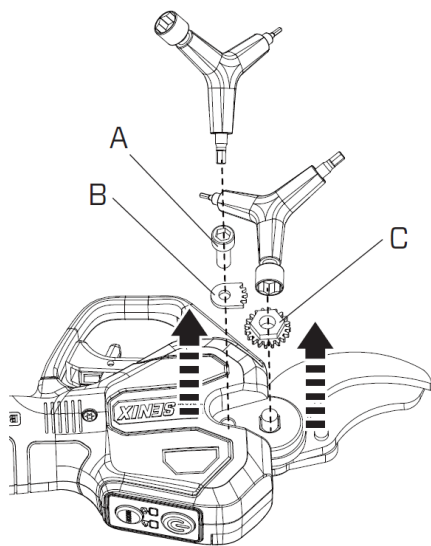
ПРИМЕЧАНИЕ: Ножи для резки трубы не входят в комплект поставки и приобретаются дополнительно.

ВНИМАНИЕ: Перед процедурой смены ножей обязательно отсоедините аккумулятор, обеньте защитные перчатки и очки.

1. Отсоедините аккумулятор
2. Ослабьте на сколько возможно винт фиксации кожуха при помощи трехлучевого ключа (входит в комплект поставки). **ВНИМАНИЕ:** Винт защищен от выпадения из кожуха во избежание его утери.

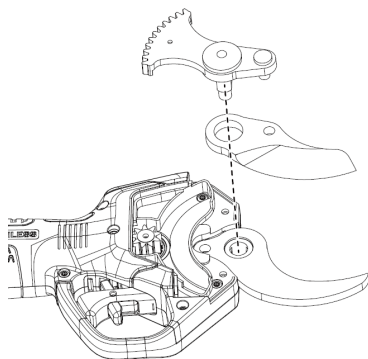


3. Переверните секатор на другой бок
4. Открутите винт (А)
5. Выньте зубчатую шайбу (В)
6. Открутите гайку (С)

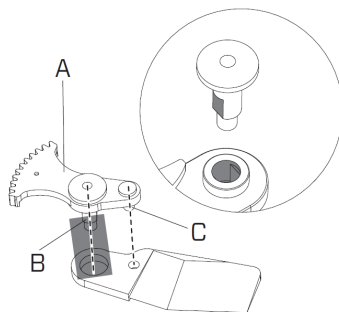


А	Винт
В	Зубчатая шайба
С	Гайка фиксации ножей

7. Переверните секатор снова на другой.
8. Поочередно снимите маятниковую шестерню, верхний нож, нижний нож.



9. Установите в обратном порядке ножи для резки трубы.



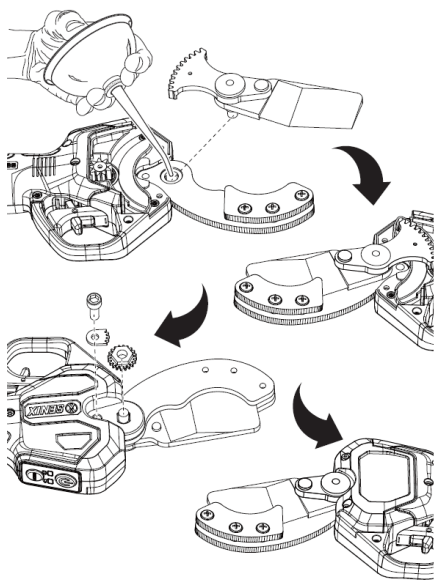
А	Маятниковая шестерня
В	Винт
С	Центрирующий штифт

10. При установке винта в отверстие основания ножа, а так же при установке центрирующего штифта должен раздаться щелчок в случае правильного порядка сборки.



ПРИМЕЧАНИЕ

Для облегчения сборки и эксплуатации смазывайте установочные отверстия смазкой.



ВНИМАНИЕ:

Всегда крепко держите инструмент. Не тянитесь и держите устойчивое положение тела. Держите дальше от лезвий любые части тела во время работы.

Если вы срезаете слишком толстую ветку или что-то слишком твердое, срабатывает защита от перегрузки и инструмент останавливается. В этом случае отпустите курок и выключите инструмент, а затем медленно освободите ножи секатора от застрявшего предмета.

ЗАТОЧКА РЕЖУЩЕГО ЛЕЗВИЯ

Держите руки подальше от режущих ножей, чтобы избежать порезов и ампутации.

1. Извлеките аккумулятор.
2. Наденьте перчатки для защиты.
3. Используйте мелкозубчатый напильник.
4. Держите напильник на одном уровне с ножом. Не допускайте, чтобы напильник заваливался или качался.
5. Слегка, но уверенно надавливая, проводите по направлению к переднему углу лезвия.
6. Поднимайте напильник от затачиваемого материала при каждом обратном движении.
7. Удалите образующиеся заусенцы.

СОВЕТЫ ПО ЭФФЕКТИВНОЙ И БЕЗОПАСНОЙ РАБОТЫ

Допускается работа с пластиковой трубой или материалов из дерева.

Не допускается резка металлических, твердых пластиков, минеральных материалов (кирпич, бетон, стекло, иные строительные материалы).

Не разрешайте детям работать секатором.

Риск получения травмы вплоть до ампутации пальцев.

Не позволяйте никому пользоваться секатором, не ознакомившись с данным руководством и не приняв во внимание все риски, связанные с нарушением техники безопасности.

Всегда работайте, стоя обеими ногами на твердой поверхности, в устойчивом равновесии.

Не работайте на лестнице, стремянке и проч., это чрезвычайно опасно. Если вы не уверены, что можете провести работу безопасно, доверьте её профессионалам.

Не скрещивайте руки во время работы и не тянитесь руками слишком далеко над головой или в стороны. Всегда работайте (режьте) в направлении от себя.

- Не обрезайте ветки вблизи электрических проводов или зданий. Вы можете случайно срезать электрический кабель или повредить имущество падающей срезанной веткой.

Работать следует только в светлое время дня и в условиях хорошей видимости.

Перед работой осмотрите дерево (кустарник и т.д.) на предмет наличия опасных факторов, которые могут неожиданно помешать, таких как пчелы, грызуны, змеи и т. д., которые могут жить на деревьях или в кустарнике.

СМАЗКА НОЖЕЙ

Для более легкой эксплуатации и более длительного срока службы лезвия смазывайте лезвие изделия до и после каждого использования. Если вы будете использовать изделие в течение длительного периода, рекомендуется смазывать лезвие во время использования.



ПРЕДУПРЕЖДЕНИЕ

- Отключите инструмент от источника питания и дайте ему остыть перед проведением технического обслуживания!
- Надевайте защитные перчатки. Регулярно и тщательно обслуживайте инструмент! При ненадлежащем и не своевременном обслуживании инструмент может не справиться с поставленной задачей, что может привести к травме оператора.
- Одевайте защитную одежду и соблюдайте все инструкции по технике безопасности, чтобы предотвратить серьезные травмы.
- Выполняйте ремонт и техническое обслуживание только в соответствии с данной инструкцией! Все дальнейшие работы должны выполняться квалифицированным специалистом!
- Выключите инструмент и дайте ему остыть перед тем, как выполнять какие-либо работы по техническому обслуживанию. Несвоевременное техническое обслуживание или не устранение проблемы перед работой, может стать причиной серьёзной поломки устройства. Выход из строя устройства по этой причине не подлежит ремонту по гарантии. Всегда выполняйте работы по техническому обслуживанию по графику, указанному в данном руководстве.



ВНИМАНИЕ:

Для выполнения технического обслуживания и ремонта используйте только оригинальные запасные части. Выход из строя устройства при использовании запасных частей, расходных материалов не соответствующих по качеству, а также при использовании неоригинальных запасных частей не подлежит ремонту по гарантии.

- Следите за тем, чтоб ваш инструмент всегда оставался чистым. Удаляйте с него мусор после каждого использования и перед хранением.
- Регулярная и надлежащая чистка поможет обеспечить безопасное использование и продлить срок службы инструмента.
- Перед каждым использованием проверяйте инструмент на наличие изношенных и поврежденных деталей. Не используйте его, если вы обнаружите сломанные и изношенные детали то выключите инструмент и выньте из него аккумулятор.

- Перед чисткой зарядного устройства отключите его от источника питания. Ваше зарядное устройство не требует никакого дополнительного технического обслуживания, кроме регулярной чистки.
- Регулярно очищайте вентиляционные отверстия инструмента/прибора/зарядного устройства мягкой щеткой или сухой тканью.
- Регулярно очищайте корпус влажной тканью. Не используйте абразивные чистящие средства, а также чистящие средства на основе растворителей.
- После использования, тщательно протрите ножи. После чистки ножей нанесите на них тонкий слой светлого машинного масла для защиты от коррозии.

ЧИСТКА

Перед чисткой выключайте инструмент и дайте ему остыть перед выполнением работ по осмотру, техническому обслуживанию и очистке!

Используйте маленькую щетку для очистки внешней поверхности инструмента. Не используйте сильные моющие средства. Бытовые чистящие средства, содержащие ароматические масла, такие как сосновое и лимонное, и растворители, такие как керосин, могут повредить пластик. Сотрите остатки влаги мягкой тканью. Перед и после каждого использования проверяйте инструмент на наличие изношенных и поврежденных деталей. Не используйте его, если вы обнаружите изношенные и поврежденные детали.

УТИЛИЗАЦИЯ

Отходы не должны утилизироваться вместе с бытовыми отходами. Пожалуйста, отправляйте их на переработку на соответствующие предприятия. Обратитесь к местным властям или продавцу за советом по утилизации. Электрические приборы не следует выбрасывать вместе с бытовыми. Использованные электротовары должны собираться отдельно и утилизироваться в предусмотренных для этого пунктах сбора. Обратитесь к местным властям или продавцу за консультацией по утилизации.

УСТРАНЕНИЕ НЕИСПРАВНОСТЕЙ

Предполагаемые неисправности часто возникают по причинам, которые пользователи могут устранить самостоятельно. Поэтому проверьте инструмент с помощью данного раздела.

В большинстве случаев проблема может быть решена быстро.

Неисправность	Возможная причина	Устранение
Инструмент не включается	Аккумулятор разрядился	Зарядите аккумулятор
	Блок выключателя неисправен	Проверьте блок выключателя / замените
	Аккумулятор неисправен	Обратитесь в сервисный центр
Плохой срез (неаккуратный срез)	Ножи затуплены или изношены	Заточить или заменить ножи
Ветка (иной материал) застряла между ножей	Размеры ветки (заготовки) превышают допустимый размер	Отпустите курок и выключите инструмент. Затем медленно вытяните лезвие ножниц прямо из ветки.
Инструмент перегревается (срабатывает защита и инструмент отключается)	Вы прикладываете чрезмерную к инструменту, работаете интенсивно или долго	Снизьте нагрузку на инструмент
	Нож установлен не правильно	Разберите ножи и соберите в правильном порядке, согласно данной инструкции
	Ножи затуплены или изношены	Заточить или заменить ножи
	Вентиляционные отверстия забились	Прочистите все вентиляционные отверстия

ПЕРЕЧЕНЬ КРИТИЧЕСКИХ ОТКАЗОВ

- появление сильного искрения внутри корпуса оборудования;
 - появление сильной ненормальной и непрекращающейся вибрации оборудования;
 - разрушение корпуса оборудования, оголение внутренних рабочих элементов или электропроводки;
 - появление дыма непосредственно из корпуса изделия.
- Возможные ошибочные действия персонала:
- не использовать с поврежденной рукояткой или поврежденным защитным кожухом;
 - не использовать на открытом пространстве во время дождя;
 - не включать при попадании воды в корпус.
- Критерии предельных состояний:
- критический износ основных деталей (ножи, кнопки, шестерни, подшипники, выключатель и т.п.), проявляющийся через явное, осязаемое нарушение нормальной работы изделия: биение шпинделя, прецессия установленного сменного инструмента, затруднение переключения скоростей редуктора,

хруст или треск в редукторе при включении/выключении изделия, работе или переключении передач, снижение порога срабатывания муфты момента на любом положении, заклинивание механизма или выключателя, существенное снижение заявленных технических характеристик (частоты вращения, момента), повышенные шум и вибрация, изменение поведения под нагрузкой, чрезмерный нагрев корпуса и/или узлов, искрение (кроме коллектора) и т.п.; подвижность доступных закрепленных узлов/деталей.

ПРОДУКЦИЯ СООТВЕТСТВУЕТ ТРЕБОВАНИЯМ:

ТР ТС 010/2011 «О безопасности машин и оборудования»,
 ТР ТС 020/2011 «Электромагнитная совместимость технических средств»,
 ТР ТС 004/2011 «О безопасности низковольтного оборудования» (для моделей с ЗУ),
 ТР ТС 037/2016 «Об ограничении применения опасных веществ в изделиях электротехники и радиоэлектроники».



ГАРАНТИЙНЫЕ УСЛОВИЯ

Правовой основой настоящих гарантийных обязательств является действующее законодательство, в частности Федеральный Закон РФ «О защите прав потребителей» и Гражданский кодекс РФ ч. II ст 454-491. При продаже необходимо правильно заполнить гарантийный талон с указанием модели инструмента, серийного номера, даты изготовления, даты продажи, наименования торгующей организации, печати организации, подписи продавца и подписи покупателя. Неполное или неправильное заполнение талона является причиной отказа в гарантийном обслуживании.

Данный инструмент предназначен только для частного использования покупателем.

Гарантия распространяется только на изделия, реализованные на территории РФ официальными импортерами. Срок службы изделия составляет 5 лет.

1. Гарантийные условия.

1.1 Гарантийный срок эксплуатации составляет 2 года при соблюдении рекомендаций производителя, указанных в настоящем руководстве, и не распространяется на случаи коммерческой или производственной эксплуатации изделия.

1.2 Сервисная служба рассматривает гарантийные претензии только при наличии правильно заполненного оригинального гарантийного талона и товарного (кассового) чека /или счета-фактуры, подтверждающих дату продажи. На гарантийный ремонт необходимо предъявить изделие в полной комплектации. Гарантийные претензии на аккумулятор и зарядное устройство рассматриваются только при предоставлении к осмотру инструмента в комплекте с которым он использовался.

1.3 Гарантийное обслуживание и ремонт инструмента SENIX производится на территории РФ только в авторизованных сервисных центрах. Адреса сервисных центров Вы можете узнать на нашем интернет-сайте: **www.senixtool.ru**

2. Гарантия не распространяется:

2.1. На механические повреждения (трещины, сколы, царапины), повреждения вызванные воздействием агрессивных сред, высокой влажности, высокой температуры, попаданием инородных предметов в вентиляционные решётки инструмента, а также повреждения наступившие в следствие неправильного хранения (коррозия металлических частей и т.п.). На электрический кабель с механическими и термическими повреждениями.

2.2 На изделия с неисправностями, возникшими вследствие перегрузки или неправильной эксплуатации. К безусловным признакам перегрузки инструмента относится: появление цветов побежалости, одновременный выход из строя сопряжённых или последовательных деталей, например, якорь-шестерня,

шестерня-шестерня, ротор-статор, первичной обмотки трансформатора, деформация или оплавление деталей, узлов инструмента или проводов электро-двигателя под воздействием высокой температуры и т.п., не соблюдение инструкции по эксплуатации, применение инструмента не по назначению, либо вследствие применения ненадлежащей оснастки.

2.3 На естественный износ инструмента (полная выработка ресурса, сильное внешнее или внутреннее загрязнение). На инструменты, не прошедшие своевременного технического обслуживания (чистка, смазка и т.п.).

2.4 На части, подверженные естественному износу, и рабочую оснастку (угольные щетки, ремни, резиновые уплотнения, сальники, клапаны, подшипники, патроны для крепления оснастки, цанги, шины, звёздочки, фильтры, пилы, сверла, фрезы, пильные диски, ножи, смесительные насадки и т.п.), а также, если срок службы детали зависит от регулярного технического обслуживания (смазки, чистки и т.п.).

2.5 На изделия, вскрывавшиеся или ремонтировавшиеся в течение гарантийного срока вне сервисной службы SENIX.

2.6 На изделия с удалённым, стёртым или изменённым заводским номером.

2.7 На профилактическое обслуживание инструмента (чистка, промывка, смазка и т.п.).

2.8 На аккумуляторы, выработавшие полностью свой ресурс. На неисправности, возникшей вследствие короткого замыкания контактных клемм аккумулятора. Зарядка аккумулятора неоригинальным зарядным устройством. Использование аккумулятора и зарядного устройства не с оборудованием марки SENIX.

2.9 Запрещается эксплуатация инструмента при появлении повышенного нагрева, искрения, потери мощности, запаха гари, а также постороннего шума в редукторной части. Для выявления причин неисправности следует обратиться в авторизованный сервисный центр.

ИНФОРМАЦИЯ ДЛЯ ПОКУПАТЕЛЯ

Импортер / Importer: ООО "ЯТ-РУС", Россия, 125438, Москва, ул. Михалковская, д 63Б, стр. 4, пом. 2/11. / "YAT-RUS" LLC, RUSSIA, 1 25438, MOSCOW, MIKHALKOVSKAYA STR. 63B, BUILDING 4, ROOM 2/11. Производитель / Manufacturer: Джедзянь ЯТ Электрикал Эпплайнс Ко., ЛТД / ZHEJIANG YAT ELECTRICAL APPLIANCE CO., LTD. Адрес / Address: 150 Веньлун роад, Юйсин таун, Нанху Дистрикт, Цзясин, Джедзянь, Китай / 150 WENLONG ROAD, YUXIN TOWN, NANHU DISTRICT, JIAXING CITY, ZHEJIANG. P.R. CHINA Страна производства: Китай
Срок службы: 5 лет. **Гарантия: 24 месяца.**

ВНИМАНИЕ! При продаже обязательно заполнение всех полей гарантийного талона без исправлений. Неполное или неправильное заполнение талона может служить причиной отказа в гарантийном обслуживании. При покупке изделие было проверено, полностью укомплектовано и имеет безупречный внешний вид.

Подпись покупателя _____

Корешок талона №2 на гарантийный ремонт

Модель: _____

Принят « _____ » _____ 20 _____ г.

Исполнитель (ФИО) _____ (Подпись)

Корешок талона №1 на гарантийный ремонт

Модель: _____

Принят « _____ » _____ 20 _____ г.

Исполнитель (ФИО) _____ (Подпись)

Гарантийный талон №1

на гарантийный ремонт электроинструмента

Изделие / модель: _____

Серийный номер S/N: _____

Заполняет торговой организацией

Продан: _____

(наименование предприятия – продавца)

Дата продажи: _____

М.П.

Продавец: _____

(подпись)

(Фамилия, имя, отчество)

Талон действителен при заполнении

Гарантийный талон №2

на гарантийный ремонт электроинструмента

Изделие / модель: _____

Серийный номер S/N _____

Заполняет торговой организацией

Продан: _____

(наименование предприятия – продавца)

Дата продажи: _____

М.П.

Продавец: _____

(подпись)

(Фамилия, Имя, отчество)

Талон действителен при заполнении

Заполняет ремонтное предприятие	
(наименование и адрес предприятия)	
Исполнитель:	
(Фамилия, имя, отчество)	
(подпись)	
Владелец:	
(Фамилия, имя, отчество)	
(телефон)	(подпись)
Дата ремонта	
	М.П.
Утверждаю	
(должность, подпись)	
(ФИО руководителя предприятия)	
Заполняет ремонтное предприятие	
(наименование и адрес предприятия)	
Исполнитель:	
(Фамилия, имя, отчество)	
(подпись)	
Владелец:	
(Фамилия, имя, отчество)	
(телефон)	(подпись)
Дата ремонта	
	М.П.
Утверждаю	
(должность, подпись)	
(ФИО руководителя предприятия)	

ВНИМАНИЕ! При продаже обязательно заполнение всех полей гарантийного талона без исправлений. Неполное или неправильное заполнение талона может служить причиной отказа в гарантийном обслуживании. При покупке изделие было проверено, полностью укомплектовано и имеет безупречный внешний вид.

Подпись покупателя _____

Корешок талона №2 на гарантийный ремонт

Модель: _____

Принят « _____ » _____ 20 _____ г.

Исполнитель (ФИО) _____ (Подпись)

Корешок талона №1 на гарантийный ремонт

Модель: _____

Принят « _____ » _____ 20 _____ г.

Исполнитель (ФИО) _____ (Подпись)

Гарантийный талон №1

на гарантийный ремонт электроинструмента

Изделие / модель: _____

Серийный номер S/N: _____

Заполняет торговой организацией

Продан: _____

(наименование предприятия – продавца)

Дата продажи: _____

М.П.

Продавец: _____

(подпись)

(Фамилия, имя, отчество)

Талон действителен при заполнении

Гарантийный талон №2

на гарантийный ремонт электроинструмента

Изделие / модель: _____

Серийный номер S/N _____

Заполняет торговой организацией

Продан: _____

(наименование предприятия – продавца)

Дата продажи: _____

М.П.

Продавец: _____

(подпись)

(Фамилия, Имя, отчество)

Талон действителен при заполнении

Заполняет ремонтное предприятие	
(наименование и адрес предприятия)	
Исполнитель:	
(Фамилия, имя, отчество)	
(подпись)	
Владелец:	
(Фамилия, имя, отчество)	
(телефон)	(подпись)
Дата ремонта	
	М.П.
Утверждаю	
(должность, подпись)	
(ФИО руководителя предприятия)	
Заполняет ремонтное предприятие	
(наименование и адрес предприятия)	
Исполнитель:	
(Фамилия, имя, отчество)	
(подпись)	
Владелец:	
(Фамилия, имя, отчество)	
(телефон)	(подпись)
Дата ремонта	
	М.П.
Утверждаю	
(должность, подпись)	
(ФИО руководителя предприятия)	