



**МОБИЛК** ПРЕМИУМ //

ИНТЕЛЛИГЕНТНАЯ ТЕХНИКА

WWW.MOBILK.RU

# РУКОВОДСТВО ПО ЭКСПЛУАТАЦИИ

ВОЗДУХОДУВКА БЕНЗИНОВАЯ

МОБИЛ К ХВ52А ПРЕМИУМ

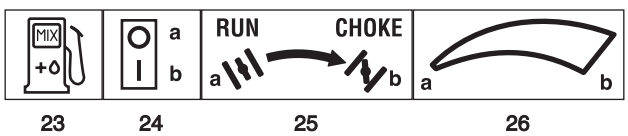
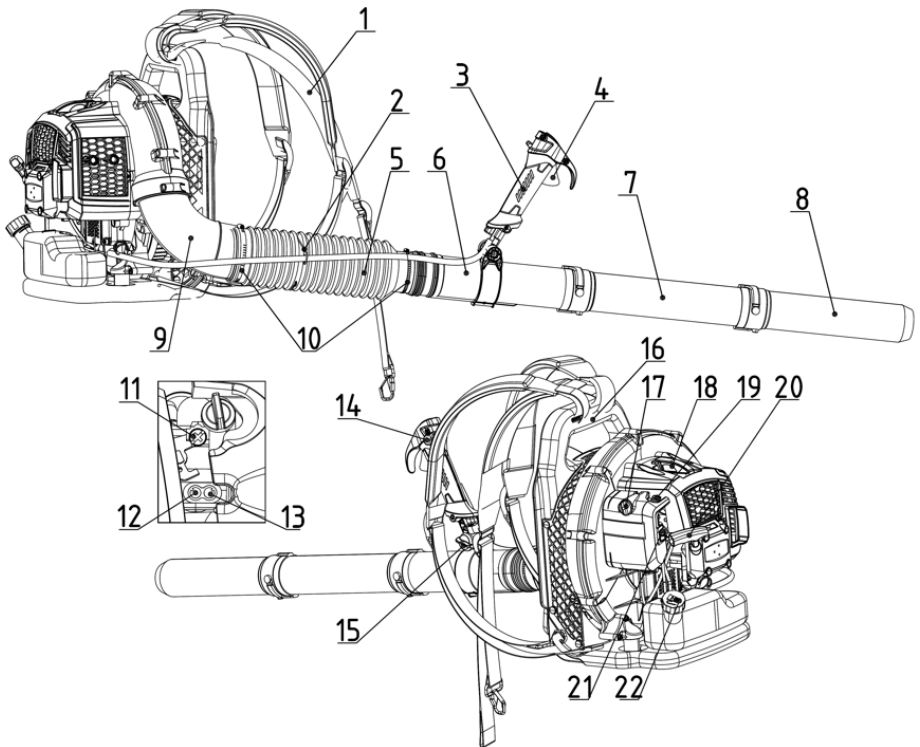


## Внимание!

Перед использованием внимательно прочитайте данное руководство, чтобы разобраться в правилах надлежащей эксплуатации.

Храните данное руководство в доступном месте.

**EAC**



Технические характеристики		XB52A
Рабочий объем	cm <sup>3</sup>	51,7
Мощность	kW	1,6
Максимальные обороты двигателя	min <sup>-1</sup>	7000
Свеча	--	RCJ7Y
Топливная смесь (бензин АИ-92: масло двухтактное)	--	40:1 = 2,5%
Объем топливного бака	ml	1300
Уровень звукового давления на оператора Погрешность измерения	dB(A) dB(A)	97,5 3
Уровень шума устройства Погрешность измерения	dB(A) dB(A)	110,0 3
Уровень шума не превышает	dB(A)	113
Максимальный уровень вибрации Погрешность измерения	m/s <sup>2</sup> m/s <sup>2</sup>	1,7 1,5
Вес (со всеми аксессуарами и пустым баком)	kg	9,5
Максимальный объем воздуха	m <sup>3</sup> /h	900
Максимальная скорость воздуха	m/sec	110
Длина (без трубок)	mm	480
Ширина (без трубок)	mm	320
Высота (без трубок)	mm	460

Внимание! В том случае, если вы обнаружите небольшое различие между находящимся в руководстве по эксплуатации описанием и характеристикам, имейте в виду, что из-за непрерывного улучшения продукции, изложенная в данном руководстве по эксплуатации информация может изменяться без предварительного уведомления и обязательств ее обновления. Тем не менее, наиболее важные характеристики, относящиеся к безопасности и работе, остаются неизменными.

Внимание! Комплектация, внешний вид и характеристики продукта могут быть изменены без предварительного уведомления заводом изготовителем.



## СОДЕРЖАНИЕ

Ознакомление с машиной .....	1
Правила безопасности .....	2
Правила эксплуатации .....	6
1. Подготовка воздуходувки .....	7
2. Подготовка к работе .....	10
3. Эксплуатация машины .....	11
4. Порядок работы .....	13
5. Плановое техобслуживание .....	13
6. Внеплановое техобслуживание .....	13
7. Диагностика .....	16

## КАК СЛЕДУЕТ ЧИТАТЬ ЭТО РУКОВОДСТВО

В тексте Руководства некоторые абзацы, в которых изложена особо важная информация, помечены различным образом, имеющим следующее значение:

### **ПРИМЕЧАНИЕ** или

**ВАЖНО** Содержит уточнения или другую ранее упомянутую информацию во избежание поломки машины или нанесения ущерба.

**▲ ВНИМАНИЕ!** В случае несоблюдения имеется опасность получения телесных повреждений оператором или третьими лицами.

**▲ ОПАСНОСТЬ!** В случае несоблюдения имеется опасность получения тяжких телесных повреждений с летальным исходом оператором или третьими лицами.

## ОЗНАКОМЛЕНИЕ С МАШИНОЙ

### ОПИСАНИЕ МАШИНЫ И ОБЛАСТИ ЕЕ ПРИМЕНЕНИЯ

Данная машина является переносным садовым оборудованием, в частности, воздуходувкой/пылесосом с тепловым двигателем и предназначена для любительского использования.

Машина состоит из двигателя, который приводит в действие крыльчатку, генерирующую поток воздуха с высокой скоростью.

В зависимости от установленных приспособлений поток воздуха может выполнять функцию воздуходувки или пылесоса.

### Предусмотренная эксплуатация

Эта машина разработана и изготовлена для уборки листьев, травы и других отходов, обладающих небольшим весом и размером, путем подачи воздуха под давлением через специальные пластиковые воздуховоды

Любое другое использование, отличное от вышеупомянутого, может создать опасность и причинить ущерб людям и/или имуществу, а также повредить машину.

### Тип пользователя

Данная машина предназначена для широкого потребителя, для непрофессионального применения. Эта машина предназначена для любительского применения.

### Неправильное использование

Машина ни в коем случае не предназначена для накопления или сбора горючих и взрывоопасных материалов, горящих углей и материала, находящегося в состоянии беспламенного горения, непотушенных сигарет, осколков стекла, остроконечных обломков, металлических предметов, камней и других отходов, которые могут быть опасными для оператора и для окружающих.

Входит в понятие ненадлежащего пользования (как пример, но не только):

- направлять струю воздуха на людей и/или животных;
- засовывать предметы в воздухозаборную решетку;
- использовать машину без приспособлений, специально предусмотренных изготовителем для различного применения, или использовать другие, непредусмотренные приспособления.
- пользование машиной несколькими операторами.

## СОСТАВНЫЕ ЧАСТИ МАШИНЫ

1. Ремень наплечный
2. Фиксатор
3. Ручка управления
4. Акселератор
5. Гибкая трубка
6. Задняя трубка
7. Средняя трубка
8. Насадка
9. Изогнутая труба
10. Фиксатор
11. Винт
12. Нижнее положение
13. Верхнее положение
14. Выключатель двигателя
15. Фиксирующий винт
16. Рукоятка
17. Фиксатор
18. Крышка свечи зажигания
19. Фиксатор
20. Ручка стартера
21. Праймер для подкачки топлива
22. Крышка топливного бака

### ПОЯСНИТЕЛЬНЫЕ СИМВОЛЫ НА МАШИНЕ (если имеются)

23. Бак для смеси
24. Положения выключателя двигателя (а- останов, b- ход)
25. Устройство управления обогатителя (а=RUN= нормальный ход и запуск горячего двигателя, b=СНОКЕ- холодный запуск)
26. Устройство управления дросселем (а=минимум, b=максимум)

## ПРАВИЛА БЕЗОПАСНОСТИ

При пользовании машиной следует соблюдать осторожность. Чтобы вам об этом напомнить, на машине имеются пиктограммы, которые призывают соблюдать основные меры предосторожности. Их значение поясняется ниже.

Кроме этого, рекомендуется внимательно прочесть правила техники безопасности, изложенные в специальной главе настоящего руководства.

Замените поврежденные или плохо читаемые этикетки.

- A Внимание! Опасность. Данная машина при неправильном использовании может быть опасной для Вас и для окружающих. Прежде, чем пользоваться машиной, прочтите руководство по эксплуатации.
- B Удалите людей за пределы рабочей зоны во время работы.
- C Оператор, работающий на данной машине в нормальных условиях непрерывной работы в течение дня, может быть подвержен воздействию уровня шума, равного или превышающего 85 дБ (А). Пользуйтесь защитными очками и защитой для органов слуха.
- D Надевайте защитные перчатки и обувь!
- E Риск получения увечий! Не используйте машину с открытой решеткой.

### ПРАВИЛА БЕЗОПАСНОСТИ обязательные к соблюдению

**Эта машина работает чрезвычайно шумно и требует использования защитных приспособлений для органов слуха.**

#### A) ОБУЧЕНИЕ

1) ВНИМАНИЕ! Перед использованием машины внимательно прочитайте указа-

ния. Ознакомьтесь с органами управления и надлежащим использованием машины. Научитесь быстро останавливать двигатель.

2) Ни в коем случае не разрешайте пользоваться машиной детям или лицам, недостаточно хорошо знакомым с правилами обращения с ней. Местное законодательство может устанавливать минимальный возраст пользователя.

3) Никогда не используйте машину, если пользователь устал, плохо себя чувствует или находится под воздействием лекарств, наркотиков, алкоголя или веществ, снижающих скорость рефлексов и внимание.

4) Помните, что оператор или пользователь несет ответственность за несчастные случаи или ущерб, нанесенный другим лицам или их имуществу.

5) Если вы намерены передать или одолжить машину другим лицам, удостоверьтесь, что они ознакомились с указаниями по эксплуатации, изложенными в настоящем руководстве.

## **В) ПОДГОТОВИТЕЛЬНЫЕ ОПЕРАЦИИ**

1) Во время работы следует надевать соответствующую одежду, не мешающую работе пользователя.

- Надевайте прилегающую защитную одежду, противовибрационные перчатки, защитные очки, пылезащитную маску, наушники для защиты органов слуха и обувь с защитой от порезов и с нескользящей подошвой.
- Не надевайте шарфы, халаты, ожерелья и любые развевающиеся и широкие аксессуары, которые могут застрять в машине.
- Должным образом соберите длинные волосы.

2) **ВНИМАНИЕ: ОПАСНОСТЬ!** Бензин легко воспламеняется.

- хранить топливо в предназначенных для этого специальных канистрах;
- заливайте топливо через воронку, только на открытом воздухе, и не курите при этой операции, а также вообще при обращении с топливом;
- медленно откройте пробку бака, чтобы постепенно сбросить внутреннее давление;
- заливайте топливо перед запуском двигателя; не добавляйте топливо и не снимайте пробку бака, когда двигатель работает или когда он горячий;
- если бензин разлился, не запускайте двигатель, уберите машину с места разлива и примите меры по предупреждению возгорания до тех пор, пока топливо не испарится и его пары не рассеются;

- всегда устанавливайте на место и хорошо закручивайте пробки бака и канистры с бензином.
  - немедленно уберите все следы бензина, который мог пролиться на машину или на землю;
  - не запускайте машину в месте заправки; запуск двигателя необходимо осуществлять на расстоянии не менее, чем 3 метра от места заправки топливом.
  - избегайте контакта топлива с одеждой и, в случае ее загрязнения, переоденьтесь перед запуском двигателя;
- 4) Замените неисправные или поврежденные глушители.
- 5) Перед использованием тщательно проверьте исправность машины, и в частности:
- рычаг управления дросселем должен свободно перемещаться, без приложения усилий, а при отпуске он должен автоматически и быстро возвращаться в нейтральное положение;
  - выключатель для останова двигателя должен легко перемещаться из одного положения в другое;
  - электрические кабели и, в особенности, кабель свечи должны быть неповрежденными, чтобы избежать образования искр, а колпачок должен быть правильно установлен на свечу;
  - рукоятки и защитные устройства машины должны быть чистыми и сухими и должны быть прочно прикреплены к машине;
  - средства защиты не должны быть повреждены;
  - на крыльчатке не должно быть повреждений.
- 6) Внимательно осмотрите весь рабочий участок и вручную, с помощью грабель или метлы, разберите отходы и уберите все, что может быть отброшено машиной (когда она применяется в качестве воздуходувки), либо засорить трубу всасывания (когда она применяется в качестве пылесоса) или стать источником опасности (камни, ветки, проволока, кости и т.д.).

## **С) ПРИ ЭКСПЛУАТАЦИИ**

- 1) Вращающиеся части могут нанести серьезные травмы, поэтому избегайте контакта с вращающимися частями, когда они находятся в движении.
- 2) Не используйте машину поблизости от открытых окон.
- 3) Работа на машине на постоянной скорости, а также крепкое удерживание рукоятки

с достаточной силой могут снизить уровень вибрации. Работа двигателя на низких оборотах вызывает низкий уровень шума, поэтому при работе используйте как можно более низкое число оборотов. Во время рабочего дня необходимо делать частые и достаточно продолжительные перерывы, которые помогут избежать ущерба от вибрационных нагрузок и повреждения органов слуха.

4) Не включайте двигатель в закрытом пространстве, где может скопиться опасный угарный газ.

5) Работать только при дневном свете или при хорошем искусственном освещении, в условиях хорошей видимости.

6) Если земля пыльная, рекомендуется слегка смочить поверхность.

7) Стараться не мешать окружающим. Используйте машину только в разумное время (не рано утром и не поздно вечером, когда вы можете помешать окружающим).

8) Не устанавливайте на машину устройства или дополнительные приспособления, не предусмотренные и не утвержденные заказчиком.

9) Никогда не используйте машину:

- если не установлены все дополнительные приспособления, предусмотренные для данного применения (дутьё или всасывание);
- если вблизи находятся люди, особенно дети, или животные;
- в закрытом помещении, при наличии испарений, во взрывоопасной среде, а также вблизи от легко воспламеняющихся материалов и электрооборудования.

10) Встаньте в прочное и устойчивое положение:

- избегайте, по возможности, работать на мокрой или скользкой почве, или на любой крутой или неровной поверхности, не обеспечивающей устойчивости оператора во время работы;
- никогда не бегите, обращайтесь повышенное внимание на неровности почвы и наличие возможных препятствий;
- проведите оценку потенциальных рисков, связанных с состоянием поверхности, на которой предстоит работать, и примите необходимые меры предосторожности для обеспечения собственной безопасности, в особенности, на склонах, неровных, скользких или неустойчивых поверхностях.

11) Запускайте двигатель при прочно заблокированной машине:

- проверить, что другие люди находятся на расстоянии, по меньшей мере, 15 метров от радиуса работы машины;

- не направляйте глушитель и, следовательно, выхлопные газы на легко воспламеняющиеся материалы.

12) Не изменяйте регулировок двигателя и не выводите двигатель на слишком высокий режим оборотов.

13) Не подвергайте машину чрезмерным усилиям и не используйте маленькую машину для выполнения тяжелой работы; использование подходящей машины снижает риск и повышает качество работы.

14) Избегайте сильных ударов о посторонние предметы и учитывайте вероятность отбрасывания материала и пыли под воздействием потока воздуха; не направляйте струю воздуха на людей или животных.

15) Когда она применяется в качестве воздуходувки необходимо работать очень осторожно, чтобы собранные отходы или поднятая пыль не нанесли травм людям или животным, а также не нанесли ущерба собственнo-сти. Всегда учитывайте направление ветра и никогда не работайте против ветра. Всегда правильно устанавливайте удлинитель трубки воздуходувки, чтобы поток воздуха находился на уровне земли.

16) Не вставляйте никаких предметов во всасывающее отверстие (при использовании машины в качестве пылесоса) и избегайте всасывания крупных предметов, которые могут повредить крыльчатку.

17) Во время работы не прислоняйте руки к воздухозаборной решетке и к отверстию выпуска воздуха, чтобы каналы, по которым проходит воздух, были свободными.

18) ~~Во время работы~~ **Во время работы** или снимаете приспособления для дутья или всасывания;

- каждый раз, когда машина остается без присмотра;
- перед заправкой топливом;
- во время перемещения от одной рабочей зоны к другой.

19) Остановите двигатель и отсоедините провод свечи:

- до того, как приступить к проверке, очистке или работе на машине;
- после всасывания постороннего предмета. Проверить, не был ли нанесен ущерб и провести необходимый ремонт до того, как снова использовать машину;
- если машина начинает сильно вибрировать, (немедленно выявить причину вибрации и устранить ее).
- когда машина не используется.

20) Во избежание пожарной опасности, не оставляйте машину с горячим двигателем среди листьев, сухой травы и других легко воспламеняющихся материалов.

21) **ВНИМАНИЕ** – В случае поломок или аварий во время работы незамедлительно выключить двигатель и убрать машину, чтобы она не нанесла еще больший ущерб; если произошел несчастный случай и оператор или третьи лица получили травмы, незамедлительно принять меры по помощи пострадавшим, наиболее подходящие в конкретной ситуации, и обратиться в медицинское учреждение для необходимого лечения. Тщательно удалить материал, который может нанести ущерб или травмы людям и животным, поскольку они могут его не заметить.

22) **ВНИМАНИЕ** – Значения уровня шума и вибрации, указанные в настоящем руководстве, являются максимальными рабочими значениями машины. Отсутствие технического обслуживания существенно влияет на уровень шума и вибрацию. Следовательно, необходимо принять профилактические меры для устранения возможного ущерба, вызванного высоким уровнем шума и вибрационными нагрузками; выполнять обслуживающие машины, надевать противושумные наушники, делать перерывы во время работы.

23) Продолжительное воздействие вибрации может нанести ущерб нейроваскулярной системе (эти состояния известны как “синдром Рейно” или “белой руки”), особенно у людей, страдающих расстройством кровообращения. Симптомы могут проявляться на руках, запястьях и пальцах в виде потери чувствительности, онемения, зуда, боли, бледности и изменения структуры кожи. Эти симптомы могут усилиться под воздействием низкой температуры окружающей среды и/или слишком сильного сжимания рукояток. При появлении симптомов следует снизить время использования машины и обратиться к врачу.

## **D) ТЕХОБСЛУЖИВАНИЕ И ХРАНЕНИЕ**

1) **ВНИМАНИЕ:** - Отсоединить колпачок свечи и прочитать соответствующие указания перед выполнением каких-либо операций по очистке или техобслуживанию. Во всех ситуациях, где присутствует риск для рук, надевайте подходящую одежду и рабочие перчатки.

2) **ВНИМАНИЕ:** – Ни в коем случае не использовать машину с износившимися или поврежденными частями. Поврежденные или износившиеся детали всегда необходимо заменять, их никогда не ремонтируют. Используйте только оригинальные запчасти: использование неоригинальных и/или неправильно установленных запасных частей

может повредить машину, снизить уровень ее безопасности, вызвать несчастные случаи или телесные повреждения, и снимает с изготовителя ответственность по любому обязательству.

3) Все операции по техническому обслуживанию и регулировкам, не описанные в данном Руководстве, должны быть выполнены в магазине вашего дилера или в специализированном центре, располагающим подготовленным персоналом и оборудованием, необходимыми для правильного выполнения работ и поддержания первоначального уровня безопасности машины. Операции, выполненные в неподходящих для этого структурах или неквалифицированными людьми, приводят к аннулированию гарантии в любой форме и всех обязанностей и ответственности Изготовителя.

4) Следите за тем, чтобы гайки и винты были затянуты, для уверенности в том, что машина всегда безопасна при работе. Регулярное техобслуживание чрезвычайно важно для надежности и поддержания эксплуатационных характеристик на нужном уровне.

5) Не проводите на машине обслуживания, не описанного в настоящем руководстве. Для выполнения любого обслуживания необходимо иметь соответствующую подготовку и инструменты.

6) Не ставьте машину с бензином в баке в помещение, где испарения бензина могут вступить в контакт с пламенем, искрой или источником сильного тепла.

7) Дайте остыть двигателю перед перемещением машины в любое помещение.

8) Чтобы уменьшить риск воспламенения, очищайте от остатков опилок, веток, листьев и избыточного масла двигатель, глушитель выхлопов и место хранения бензина; не оставляйте контейнеры с отходами внутри помещения.

9) Если бак нужно опорожнить, выполняйте эту операцию на открытом воздухе и при остывшем двигателе.

10) Надевайте рабочие перчатки для проведения любого обслуживания.

11) Прежде, чем поставить машину на хранение, удостоверьтесь, что вы убрали ключи и инструмент, использовавшиеся для обслуживания.

12) Храните машину вне досягаемости детей!

13) Часто проверять состояние сборочного мешка во избежание его износа и ухудшения качества.

## **E) ПЕРЕВОЗКА И ПЕРЕМЕЩЕНИЕ**

1) Каждый раз, когда требуется передви-



нуть или перевезти машину, следует:

- останавливать двигатель и отсоединять кабель свечи;
- брать машину, используя только рукоятки, и направлять трубы таким образом, чтобы они не мешали.

2) При перевозке машины при помощи автотранспорта, необходимо снять трубы и разместить ее так, чтобы не создавать ни для кого опасности, а также прочно закрепить ее для того, чтобы избежать опрокидывания, которое может вызвать повреждения и выход наружу топлива.

## Ф) ОХРАНА ОКРУЖАЮЩЕЙ СРЕДЫ

Охрана окружающей среды должна являться существенным и первоочередным аспектом при пользовании машиной, в пользу человеческого общества и окружающей среды, в которой живем. Избегать служить причиной беспокойства для окружающих.

- Строго соблюдать местные нормы по переработке в отходы упаковки, масел, бензина, аккумуляторов, фильтров, поврежденных частей или любых элементов со значительным влиянием на окружающую среду; эти отходы не должны быть выброшены в мусорные ящики, а должны быть отделены и переданы в специальные центры сбора отходов, предусматривающие переработку материалов.
- Строго соблюдать действующие на местном уровне правила по вывозу отходов.
- После завершения срока службы машины не выбрасывайте ее, а обратитесь в центр сбора отходов в соответствии с действующим местным законодательством.

## Г) РЕМЕНЬ



Внимание! При работе с машиной необходимо всегда надевать и застегивать ремень. В противном случае вы не сможете безопасно работать и это может привести к травмам для вас или других людей.

Убедитесь, что поясной ремень застегнут и правильно отрегулирован.

Существует риск того, что незамкнутый ремень может застрять или засосаться в вентилятор воздуходувки.

Правильно отрегулированный ремень и воздуходувка значительно облегчают работу. Отрегулируйте ремень, чтобы обеспечить наилучшее рабочее положение. Затяните боковые ремни так, чтобы давление равномерно распределялось на плечи.

# ПОРЯДОК ЭКСПЛУАТАЦИИ

## 1. ПОДГОТОВКА ВОЗДУХОДУВКИ

Устройство подходит для использования в качестве воздуходувки; для этого необходимо правильно установить соответствующие принадлежности, входящие в комплект поставки.



### ВНИМАНИЕ

Распаковку и сборку устройства следует производить на ровной и устойчивой поверхности, при этом должно иметься достаточное пространство для расположения и перемещения элементов устройства и упаковки.

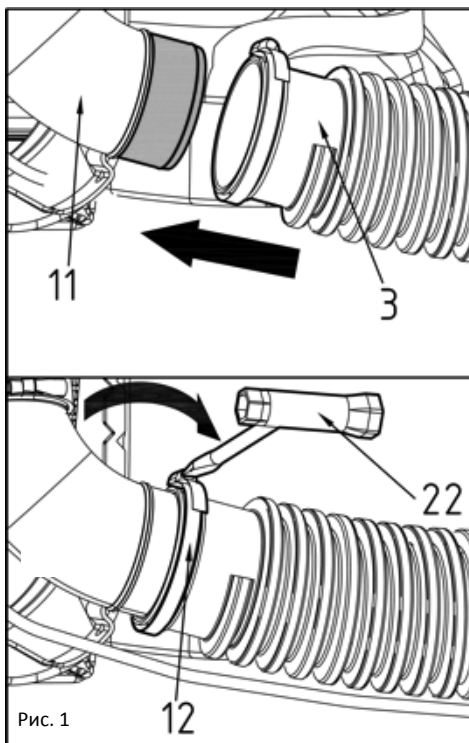


Рис. 1 1.1 Установка гибкой трубки (рис. 1)

- Наденьте гибкую трубку (3) на отвод (11) до упора.
- Затяните хомут (12), вращая винт по часовой стрелке с помощью свечного ключа (22).

**ПРИМЕЧАНИЕ:** для облегчения сборки допускается нанести на детали небольшое количество смазки.

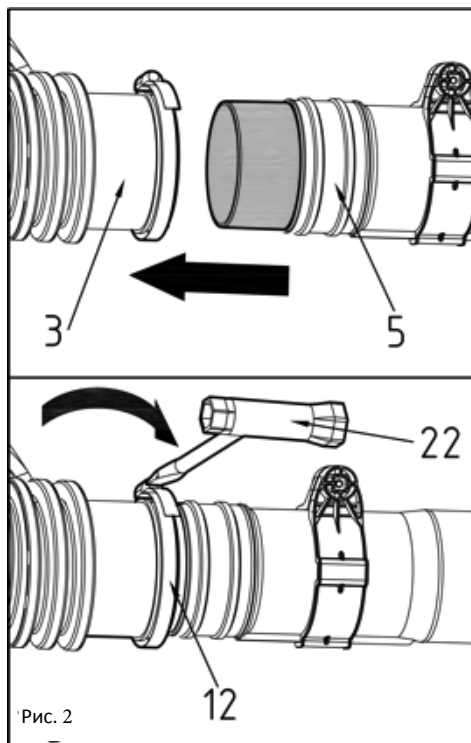
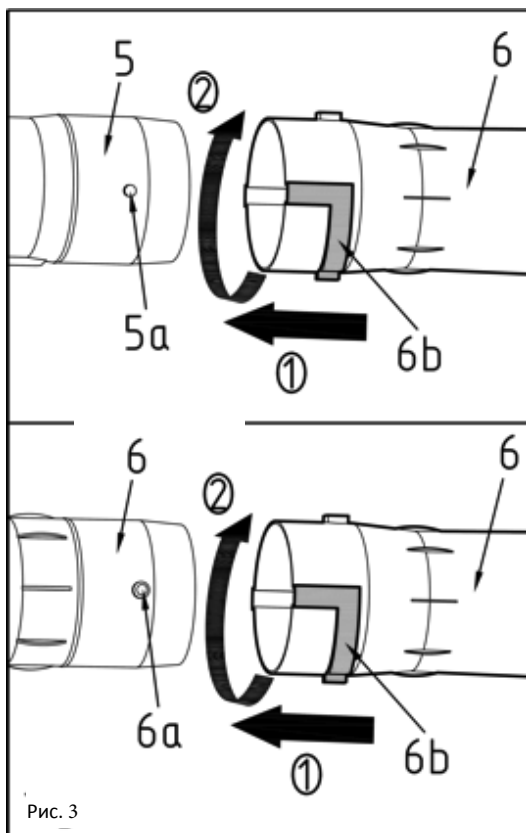


Рис. 2 1.2 Установка верхней трубки (рис. 2)

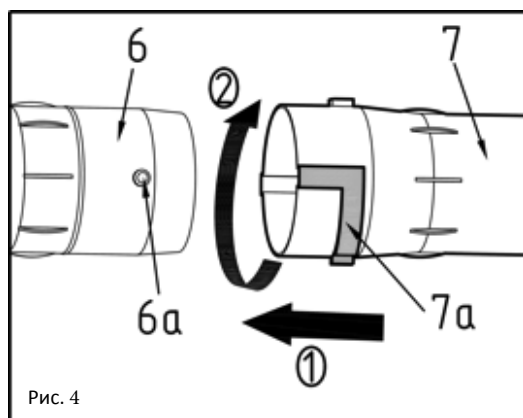
- Вставьте верхнюю трубку (5) в гибкую трубку (3) до упора.
- Затяните хомут (12), вращая винт по часовой стрелке с помощью свечного ключа (22).

**ПРИМЕЧАНИЕ:** для облегчения сборки допускается нанести на детали небольшое количество смазки.



### 1.3 Установка промежуточных трубок (рис. 3)

- Расположите штифт (5a) напротив паза (6b), после чего соедините первую промежуточную трубку (6) с верхней трубкой (5) (шаг 1).
  - Поверните первую промежуточную трубку по часовой стрелке до упора (приблизительно на 90°) (шаг 2).
  - Расположите штифт (6a) напротив паза (6b), после чего соедините вторую промежуточную трубку (6) с первой промежуточной трубкой (6) (шаг 1).
  - Поверните вторую промежуточную трубку по часовой стрелке до упора (приблизительно на 90°) (шаг 2).
- Снятие деталей для очистки, технического обслуживания, транспортировки или хранения выполняется в обратном порядке.
- ПРИМЕЧАНИЕ:** для облегчения сборки допускается нанести на детали небольшое количество смазки.



### 1.4 Установка насадки (рис. 4)

- Расположите штифт (6a) напротив паза (7a), после чего соедините насадку (7) с промежуточной трубкой (6) (шаг 1).
- Поверните насадку по часовой стрелке до упора (приблизительно на 90°) (шаг 2).

Снятие деталей для очистки, технического обслуживания, транспортировки или хранения выполняется в обратном порядке.

**ПРИМЕЧАНИЕ:** для облегчения сборки допускается нанести на детали небольшое количество смазки.

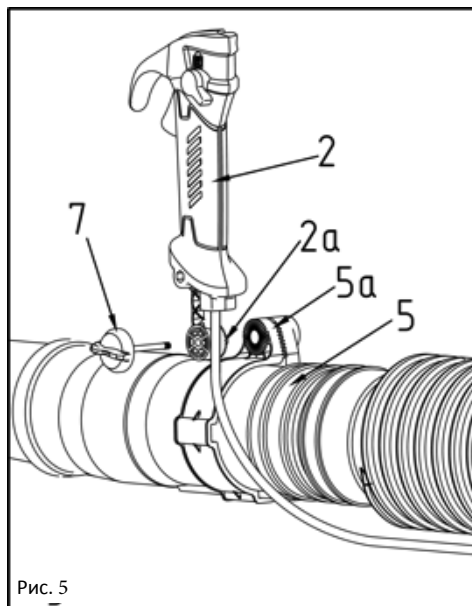


Рис. 5

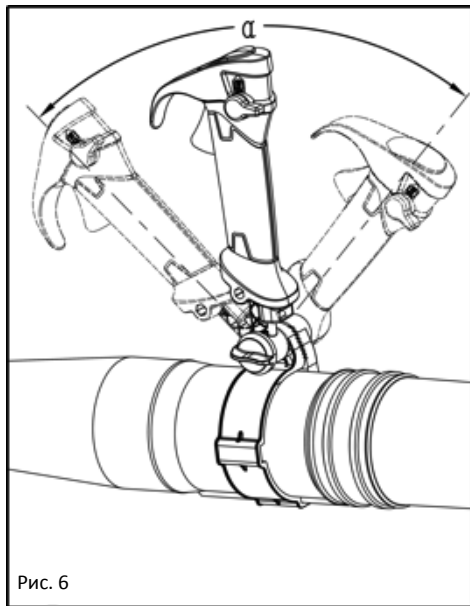


Рис. 6

### 1.5 Установка рукоятки управления

- Установите рукоятку управления (2) на хомут (5а), затем затяните фиксирующий винт (7) от руки (рис. 5)

- Рукоятка управления может устанавливаться в различных положениях. Для регулировки положения ослабьте фиксирующий винт, поверните рукоятку в удобное положение, после чего надежно затяните фиксирующий винт (рис. 6) от руки.

ПРИМЕЧАНИЕ: при установке рукоятки управления зубья (2а) на рукоятке и на хомуте должны находиться в зацеплении.

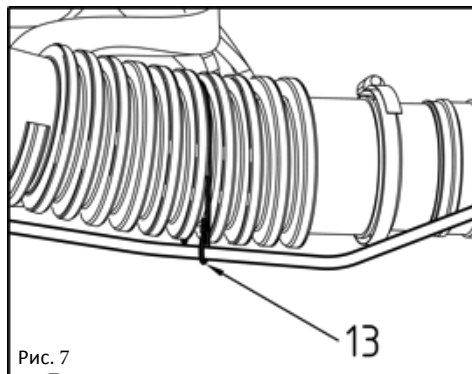


Рис. 7

### 1.6 Установка тросика управления дроссельной заслонкой (рис. 7)

Проложите тросик управления дроссельной заслонкой вдоль гибкой трубки, после чего наденьте стяжной хомут (13) и затяните его на гибкой трубке, прижав тросик.

## 2. ПОДГОТОВКА К РАБОТЕ

### 2.1 ПРОВЕРКА МАШИНЫ

Перед началом работы следует:

- удостовериться, что на машине нет ослабленных винтов;
- при использовании в качестве пылесоса проверьте, что сборочный мешок цел, закрыт и что его застежка–молния исправна;
- удостовериться, что воздушный фильтр не засорён;
- проверить закрепление рукоятки;
- подготовьте дополнительные приспособления в соответствии с требуемым применением (дутьё или всасывание) и проверьте, что они правильно закреплены;
- заправьте машину топливом, как указано ниже.

### 2.2 ПРИГОТОВЛЕНИЕ СМЕСИ

Эта машина оборудована двухтактным двигателем, требующим смеси, состоящей из бензина и смазочного масла.

**ВАЖНО** Применение одного бензина повреждает двигатель и приводит к утрате гарантии.

**ВАЖНО** Использовать только качественное топливо и смазку для поддержания эксплуатационных характеристик и обеспечения долгого срока службы механических органов.

#### 2.2.1 Характеристики бензина

Использовать только бензин, не содержащий свинца (зеленый бензин), октановое число которого не меньше 90.

**ВАЖНО** Бензин без содержания свинца образует осадок при хранении свыше 2 месяцев. Всегда используйте свежий бензин!

#### 2.2.2 Характеристики масла

Использовать только высококачественное синтетическое масло, специально предназначенное для двухтактных двигателей.

Ваш дистрибьютор имеет специальные масла, разработанные для данного типа двигателя, способные гарантировать повышенную защиту.

#### 2.2.3 Приготовление и хранение смеси

- Хранить бензин и смесь в специально предназначенных для этого канистрах, в безопасном месте, вдали от источников тепла и открытого пламени.
- Не оставляйте канистры в пределах досягаемости детей.
- Не курить во время приготовления смеси и избегать вдыхания паров бензина.

Для приготовления смеси:

- Налить в специальную канистру приблизительно половину бензина.
- Добавить все масло, согласно таблице.
- Залить оставшийся бензин.
- Закрыть пробку и сильно взболтать.

**ВАЖНО** Смесь подвержена старению. Не готовить избыточное количество смеси, чтобы избежать образования осадка.

**ВАЖНО** Держать отдельно и идентифицировать тару со смесью и бензином, чтобы не перепутать их в момент использования.

**ВАЖНО** Периодически очищайте ёмкости бензина и смеси, чтобы удалить возможный осадок.

### 2.3 ЗАПРАВКА ТОПЛИВА



**ВНИМАНИЕ**

Никогда не курите во время заправки топливом и

избегайте вдыхания бензиновых паров. Крышку бака следует отвинчивать медленно, поскольку в баке может иметься избыточное давление.

Перед заправкой выполните следующие действия:

- Разместите устройство на ровной устойчивой поверхности, расположив его крышкой топливного бака вверх.
- Очистите крышку топливного бака и прилегающие к ней поверхности, чтобы избежать попадания грязи в бак.
- Осторожно открутите крышку топливного бака, чтобы давление внутри снижалось постепенно.

**▲ ОПАСНОСТЬ!** Бензин и смесь легко воспламеняются!

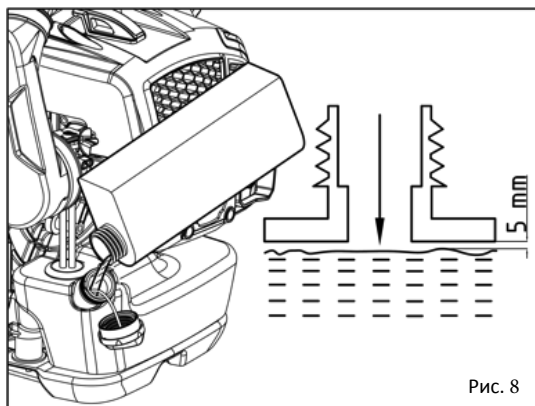


Рис. 8

Для заправки выполните следующие действия:

- Хорошо встряхните емкость с топливной смесью для ее надлежащего перемешивания.
- Используя воронку, залейте во входящую в комплект поставки мерную бутылку необходимое количество топливной смеси, соответствующее объему предстоящей работы.
- Не переполняйте топливный бак. Оставляйте не менее 5 мм пространства от поверхности топливно-масляной смеси до внутреннего края бака с целью обеспечения возможности температурного расширения (рис. 8).



## ВНИМАНИЕ

**Всегда плотно закрывайте крышку топливного бака. Немедленно очищайте все следы топлива, которые могли попасть на устройство или на землю, и не запускайте двигатель до тех пор, пока не улетучатся пары топлива.**

## 3. ЭКСПЛУАТАЦИЯ МАШИНЫ

### 3.1 ПУСК ДВИГАТЕЛЯ

Перед пуском двигателя установите устройство на устойчивую поверхность и убедитесь в том, что линии всасывания и нагнетания не пережаты и не засорены.

#### 3.1.1 Холодный пуск

Холодный пуск двигателя — это пуск через 10 минут или более после останова или заправки топливом.

1. Установите переключатель (8) в среднее положение «I» (рис. 9).
2. Поверните рукоятку дроссельной заслонки (15) по часовой стрелке в положение «СНОКЕ» (рис. 10).
3. Нажмите кнопку ручного насоса (19) от 7 до 10 раз для подачи топлива в карбюратор (рис. 11).
4. Крепко зафиксируйте устройство на поверхности левой рукой, удерживая его за рукоятку (1), чтобы не опрокинуть во время пуска двигателя (рис. 12).
5. Медленно вытяните рукоятку стартера (16) на 10-15 см, пока не почувствуете некоторое сопротивление, затем более резко вытяните ее несколько раз, пока двигатель не прокрутится (рис. 12).
6. Верните рукоятку дроссельной заслонки (15) против часовой стрелки в положение «RUN» (рис. 10).
7. Достаточно резко вытяните рукоятку стартера (16) для пуска двигателя (рис. 12).
8. После пуска позвольте двигателю поработать на холостом ходу в течение 10 секунд.
9. Немного увеличьте частоту вращения двигателя с помощью курка газа (9), чтобы прогреть его перед началом работы.

**ВАЖНО!** Чтобы не вырвать и не повредить тросик стартера, не вытягивайте его на всю длину и не позволяйте ему скользить по краю отверстия направляющей. Отпускайте рукоятку постепенно, не позволяя ей падать на землю.

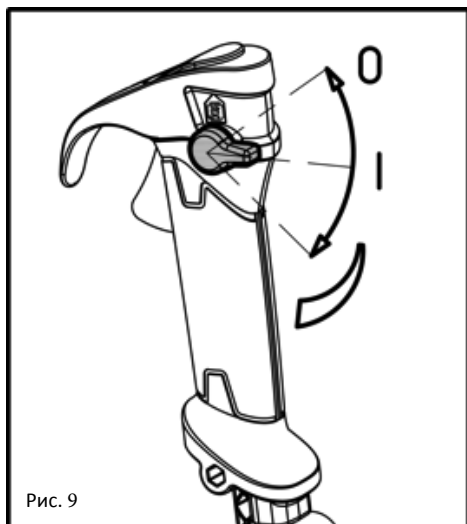


Рис. 9

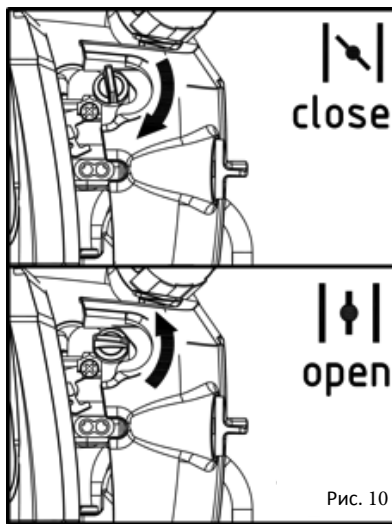


Рис. 10

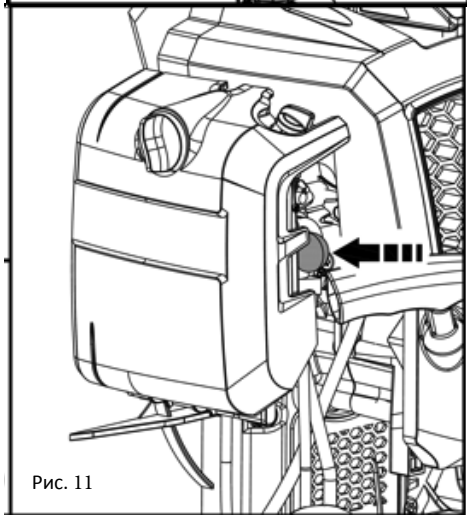


Рис. 11



Рис. 12

**ВАЖНО!** В случае многократного вытягивания рукоятки стартера, когда дроссельная заслонка находится в положении «СНОКЕ», в карбюратор может быть подано избыточное количество топлива, что может затруднить пуск двигателя.

Если такая ситуация произошла, выполните следующие действия:

1. Установите переключатель зажигания в положение «STOP» (O).
2. Поверните дроссельную заслонку в положение «RUN».
3. Извлеките свечу зажигания и высушите ее.
4. Несколько раз медленно потяните за рукоятку стартера, чтобы слить топливо из камеры сгорания.
5. Подождите, пока испарятся пары топлива, после чего установите свечу зажигания на место.

### 3.1.2 Горячий пуск

Для горячего пуска двигателя сразу после его останова выполните шаги 1 - 3 - 4 - 6 - 7, установив рукоятку дроссельной заслонки в положение «RUN».

## 3.2 РЕГУЛИРОВКА ЧАСТОТЫ ВРАЩЕНИЯ

Частота вращения двигателя должна соответствовать выполняемой работе. Регулировка частоты вращения производится с помощью курка газа (9), расположенного на рукоятке управления. Курок газа можно удерживать в любом положении, зафиксировав его переключателем дроссельной заслонки (8).

## 3.3 ОСТАНОВ ДВИГАТЕЛЯ

Для останова двигателя выполните следующие действия:

- Установите переключатель дроссельной заслонки (8) в среднее положение «I» (рис. 9).
- Отпустите курок газа, позвольте двигателю поработать на холостых оборотах в течение 10 секунд.
- Поверните переключатель дроссельной заслонки против часовой стрелки до упора (рис. 9).

## 4. ПОРЯДОК РАБОТЫ



### ВНИМАНИЕ

Устройство предназначено для ношения на спине. Удерживание и направление нагнетательной трубки производится с помощью рукоятки управления.



Частота вращения двигателя должна соответствовать типу материала, с которым ведется работа. Работа на максимальной частоте вращения требуется достаточно редко; большинство типовых задач могут быть выполнены на половине максимальной частоты вращения:

- При необходимости увлажните очищаемую поверхность, чтобы избежать образования слишком большого количества пыли.
  - Для работы с легкими материалами и мелкой скошенной травой достаточно минимальной частоты вращения.
- Для работы с травой и легкими листьями на асфальте или твердом грунте подходит средняя частота вращения.
  - Для работы с более тяжелыми материалами, такими как свежий снег или грязь, требуется высокая частота вращения.
  - Чтобы освободить мусор, прилипший к земле, используйте грабли или щетку.
  - Держите воздуходувку как можно ближе к земле. Используйте всю длину нагнетательной трубки, чтобы поток воздуха проходил максимально близко к земле.



### ВНИМАНИЕ

Всегда уделяйте максимальное внимание тому, чтобы перемещаемые с помощью устройства материалы или пыль не наносили травм/неприятностей людям или животным, а также не становились причиной порчи имущества. Всегда оценивайте направление ветра и никогда не перемещайте материалы против ветра.

## 4.1 ДЕЙСТВИЯ ПО ОКОНЧАНИИ РАБОТЫ

По окончании работы выполните следующие действия:

- Отключите двигатель, как показано выше.
- Снимите крышку со свечи зажигания.

## 5. ПЛАНОВОЕ ТЕХОБСЛУЖИВАНИЕ

Правильное техобслуживание является основополагающим фактором для поддержания первоначальных эксплуатационных характеристик и безопасной работы машины.



**ВНИМАНИЕ!** Во время операций те-хобслуживания:

- Снять колпачок со свечи.



- Подождать, когда двигатель остынет.
- Наденьте рабочие перчатки
- Не выполняйте обслуживание, если у вас не имеется соответствующей под-готовки и инструментов.

## 5.1 ХРАНЕНИЕ

Всякий раз после работы тщательно очищайте машину от пыли и обломков, ремонтируйте или заменяйте поврежденные детали. Машину необходимо хранить в сухом месте и

## 5.2 ЦИЛИНДР И ГЛУШИТЕЛЬ

Для снижения опасности пожара, регулярно очищать ребра цилиндра сжатым воздухом и очищать зону глушителя от пыли, листьев и прочих отходов.

## 5.3 ПУСКОВОЕ УСТРОЙСТВО

Во избежание перегрева и повреждения двигателя воздухозаборные решетки для

ПЛАН ТЕХОБСЛУЖИВАНИЯ		Перед началом работы	По окончании рабочего дня	После каждой остановки для заправки	Еженедельно	Ежемесячно	Раз в 12 месяцев	В случае проблем	В случае повреждения	По необходимости
Машина в сборе	Визуальный осмотр (состояние, износ, утечки)	●		●						
	Чистка		●							
Рукоятка	Проверка работоспособности	●		●						
Воздушный фильтр	Чистка					●	●		●	
	Замена							●	●	
Фильтр топливного бака	Проверка						●			
	Замена фильтра					●		●	●	
Карбюратор	Проверка минимума	●		●						
	Регулировка минимума									●
Свеча	Регулировка расстояния между электродами						●			
	Замена каждые 100 часов работы									
Отверстия для охлаждения	Чистка									●
Все доступные винты	Проверка						●			
	Затяжка									●
Антивибрационные элементы	Проверка	●					●		●	
	Замена <sup>1)</sup>							●		
Ярлыки с информацией по безопасности	Замена							●		
Глушитель	Чистка <sup>1)</sup>						●			

1) Эти операции должны выполняться в сервисном центре. Используйте только оригинальные запчасти.

охлаждения должны всегда содержаться в чистоте, на них не должно быть опилок и отходов.

Пусковой трос необходимо заменить при первых признаках износа.

## 5.4 КРЕПЛЕНИЯ

Периодически проверяйте плотность затяжки всех винтов и гаек, а также прочность закрепления рукояток.

## 5.5 ОЧИСТКА ВОЗДУШНОГО ФИЛЬТРА (Рис. 7)

**ВАЖНО** Очистка воздушного фильтра очень важна для хорошей работы и долгого срока службы машины. Не работайте без фильтра или с поврежденным фильтром, чтобы не нанести двигателю неустраняемых повреждений.

Очистка выполняется через каждые 8–10 часов работы. Чтобы очистить фильтр:

- Отвинтить круглую ручку (1), снять крышку (2) и удалить фильтрующий элемент (3).
- Промойте фильтрующий элемент (3) с мылом и водой. Не использовать бензин и другие растворители.
- Дайте фильтру просохнуть на воздухе.
- Вновь установить фильтрующий элемент (3) и крышку (2), закрепив ее круглой ручкой (1).

## 5.6 ПРОВЕРКА СВЕЧИ (Рис. 8)

Периодически демонтировать и очищать свечу, удаляя возможные отложения при помощи металлической щетки. Проверить и восстановить правильное расстояние между электродами. Вновь монтировать свечу, закрутив ее до конца при помощи ключа в комплекте.

Свечу следует заменить на другую свечу с аналогичными характеристиками в случае перегорания электродов или повреждения изоляции. Следует производить замену через каждые 50 часов работы.

## 5.7 РЕГУЛИРОВКА КАРБЮРАТОРА

**ВАЖНО** Когда двигатель имеет тенденцию выключаться или когда не ощущается существенного изменения скорости после включения дросселя, необходимо отрегулировать карбюратор. Эта операция должна выполняться через Вашего дистрибьютора.

## 5.8 ДОЛГИЕ ПЕРИОДЫ БЕЗДЕЙСТВИЯ

**ВАЖНО** Если вы предполагаете, что не будете использовать машину в течение 2 - 3 месяцев, следует принять некоторые меры, чтобы избежать затруднений при возобновлении работы или необратимых повреждений двигателя.

### 5.8.1 Хранение

Перед тем, как убрать машину на хранение:

- Опорожните бак от топлива.
- Включите двигатель и дайте ему работать на малых оборотах до остановки, чтобы израсходовать все оставшееся в карбюраторе топливо.
- Дайте двигателю остыть и снимите колпачок со свечи.

### 5.8.2 Возобновление работы

В момент возобновления работы на машине:

- Вновь установите колпачок свечи.
- Подготовьте машину, как описано в главе "Подготовка к работе".

## 6. ВНЕПЛАНОВОЕ ТЕХОБСЛУЖИВАНИЕ

Эти операции должны выполняться исключительно через вашего дистрибьютора. Операции, выполненные в неподходящих для этого структурах или неквалифицированными людьми, приводят к аннулированию всех видов гарантии.

### 6.1 ТОПЛИВНЫЙ ФИЛЬТР

Внутри бака находится фильтр, препятствующий попаданию грязи внутрь двигателя.

Один раз в год следует заменять фильтр, приобретая его у Вашего продавца.

### 6.2 РЕГУЛИРОВКА КАРБЮРАТОРА

Карбюратор регулируется на заводе так, чтобы обеспечить максимальные эксплуатационные характеристики в любых условиях работы, с минимальным выделением вредных газов, соблюдая действующие нормы.

В случае низких эксплуатационных характеристик обращайтесь к вашему дистрибьютору для того, чтобы он проверил карбюрацию и двигатель.

## 7. ДИАГНОСТИКА

Что делать, если ...	
Причина неисправности	Устранение
<b>1. Двигатель не включается или прерывает работу</b>	
Неправильная процедура запуска	Выполнять инструкции (см. гл. 3)
Свеча грязная или неправильное расстояние между электродами	Проверить свечу (смотри гл. 5)
Воздушный фильтр засорен	Очистить и/или заменить фильтр (смотри гл. 5)
Проблемы карбюрации	Обратитесь к вашему дистрибьютору
Воздухозаборная решетка открыта, а первая всасывающая труба не установлена	Закрыть решетку или установить первую всасывающую трубу (см. гл. 1)
<b>2. Двигатель включается, но имеет слабую мощность</b>	
Воздушный фильтр засорен	Очистить и/или заменить фильтр (смотри гл. 5)
Проблемы карбюрации	Обратитесь к вашему дистрибьютору
Труба воздухоудовки или пылесоса не установлена	Установите трубу
<b>3. Двигатель работает неравномерно или не набирает мощность при нагрузке</b>	
Свеча грязная или неправильное расстояние между электродами	Проверить свечу (смотри гл. 5)
Проблемы карбюрации	Обратитесь к вашему дистрибьютору
Сборочный мешок полон или засорён	Опорожнить мешок (смотри гл. 4)
<b>4. Двигатель слишком сильно дымит</b>	
Неправильный состав смеси	Приготовить смесь по инструкции (смотри гл. 2)
Проблемы карбюрации	Обратитесь к вашему дистрибьютору

5. Машина начинает аномально вибрировать	
Части машины повреждены или ослаблены	Остановите машину и отсоедините кабель свечи Выявите наличие возможных повреждений Проверьте, нет ли ослабленных частей и затяните их Обратитесь в специализированный сервисный центр для выполнения проверок, замены и ремонта

# ГАРАНТИЙНОЕ ОБЯЗАТЕЛЬСТВО

## 1. Общие положения

- 1.1. На реализуемые продавцом товары устанавливается гарантийный срок, в течение которого продавец (изготовитель) обязуется в случае обнаружения в товаре недостатка удовлетворить требования потребителя, установленные статьей 18 Закона РФ от 07.02.1992 года №2300-1 «О защите прав потребителей».
- 1.2. Гарантия относится только к производственным дефектам или дефектам материала, узлам и агрегатам.
- 1.3. Гарантия на дополнительные узлы. Двигатели имеют отдельную гарантию, которую устанавливает производитель двигателя. Для получения данной гарантии – сохраните товарный чек или кассовый чек. В случае, если вы не предоставите документ, подтверждающий дату первоначальной покупки по требованию сервисного центра, началом гарантийного периода будет считаться дата производства.
- 1.4. Гарантия распространяется на изделия, которые используются потребителем (физическим лицом) исключительно для личных, семейных, домашних или иных нужд, не связанных с осуществлением предпринимательской деятельности, с нагрузкой не более 20 часов в месяц. Гарантийный срок на изделия, которые имеют профессиональное (более 20 часов в месяц), коммерческое использование или сдачу в прокат или аренду частным предпринимателем или юридическим лицом составляет 30 дней.
- 1.5. Гарантия исключает действия обстоятельств непреодолимой силы, находящиеся вне контроля производителя.
- 1.6. В соответствии с законом, на данное изделие изготовителем установлен срок службы 5 лет с момента продажи изделия магазином. Правила безопасности и эффективного использования изделия изложены в Инструкции по эксплуатации. По истечении установленного срока службы изготовитель не несет ответственности за безопасность изделия.
- 1.7. В случае несвоевременного извещения о выявленных неисправностях, продавец, изготовитель или уполномоченная организация вправе отказаться полностью или частично от удовлетворения предъявляемых претензий (ст. 482 ГК РФ)
- 1.8. Использование продукции потребителем признается акцептом условий настоящего договора присоединения (оферты) по дополнению и уточнению ответственности изготовителя (продавца) в отношении недостатков продукции (ст. 438 ГК РФ).
- 1.9. Заводской брак определяется экспертной комиссией авторизованного сервисного центра.
- 1.10. Пункт 3 Перечня технически сложных товаров, утвержденных Постановлением Правительства РФ от 10.11.2011 г. №924 включает тракторы, мотоблоки, мотокультиваторы, машины и оборудование для сельского хозяйства с двигателем внутреннего сгорания (с электродвигателем). Согласно разъяснению Минпромторга России (письмо от 10.04.2012 №08-693), к указанным машинам и оборудованию относятся: мотокосы, бензотриммеры, триммеры, кусторезы, газонокосилки, косилки для высокой травы, генераторы (бензиновые и дизельные), мотопомпы, электронасосы, бензопилы и электропилы, мойки высокого давления, дизельные, электрические и газовые нагреватели, снегоочистители роторные, малогабаритные, машины для уборки снега.
- 1.11. Список авторизованных сервисных центров и официальных дилеров вы можете найти на сайте [www.mobilk.ru](http://www.mobilk.ru)
- 1.12. При утере гарантийного талона или руководства по эксплуатации на изделие - талон не возобновляется.
- 1.13. Срок службы продукции влияют условия, в которых она эксплуатируется, а также уход и техническое обслуживание, который она получает согласно инструкции по эксплуатации. Техническое обслуживание продукции (регулировка, чистка, замена расходных материалов, периодическое обслуживание и прочее), предусмотренное в инструкции по эксплуатации, не является гарантийным обязательством изготовителя (продавца, сервисного центра) и оплачивается потребителем по расценкам авторизованного сервисного центра.

## 2. Условия принятия товара на гарантийный ремонт

- 2.1. Гарантийный срок начинается с даты покупки первым розничным покупателем и длится в течение указанного выше гарантийного периода.
- 2.2. При предъявлении изделия, в котором обнаружены дефекты, потребитель должен предъявить гарантийный талон, а также оригиналы товарного или кассового чеков, выданных продавцом.
- 2.3. В случае не возможности предъявить гарантийный талон, товарный или кассовый чек гарантийный срок начинается с даты производства изделия.
- 2.4. Гарантия распространяется на изделия, которые используются только в строгом соответствии с инструкцией по эксплуатации и с соблюдением правил и требований безопасности.
- 2.5. Продукция Мобил К требует особого ухода и обслуживания. Техническое обслуживание (ТО) таких изделий производится в порядке, установленном инструкцией по эксплуатации. ТО должно производиться только специалистами авторизованных сервисных центров не менее 1 раза в течение 12 месяцев (плановое обслуживание), если иное не установлено в инструкции по эксплуатации. Произведенное ТО подтверждается отметкой сервисного центра в настоящем гарантийном талоне. В случае не выполнения или не своевременного выполнения ТО, если это явилось причиной возникновения неисправностей (дефектов) каких-либо узлов и агрегатов изделия, покупатель полностью теряет право на гарантию тех узлов и агрегатов, которые вышли из строя.

- 2.6. Изделие принимается в сервисный центр или к продавцу в ремонт или на проверку качества только в полной комплектации в соответствии с инструкцией по эксплуатации.
- 2.7. Изделие принимается в сервисный центр только в чистом виде.
- 2.8. Продукция требует технического обслуживания и периодической замены частей и узлов. Гарантийные обязательства не относятся к ремонту, необходимость которого возникает в результате естественного износа продукции или ее отдельных частей (свечи зажигания, свечи накаливания, фильтры, тросы, шкивы, ремни и элементы крепления и натяжения, фрезы (ножи), шплинты, фиксаторы и иные детали, подверженные естественному износу) в процессе эксплуатации.
- 2.9. Покупатель самостоятельно и за свой счет обеспечивает доставку товара к месту проведения ремонта, указанного продавцом.
- 2.10. Гарантийный ремонт товара осуществляется в срок, не превышающий 45 календарных дней с момента приемки товара продавцом на гарантийный ремонт.

### **3. Гарантийные обязательства и срок не распространяются на**

- 3.1. Продукцию и детали продукции, если внесены конструктивного изменения или модификации, влияющие на безопасность, производительность или долговечность.
- 3.2. Неисправности, дефекты и ремонтные работы, возникшие в результате:
  - 3.2.1. Использование не оригинальных запасных частей, материалов, аксессуаров, расходных материалов и нестандартного оригинального или не прошедшего проверку на совместимость навесного оборудования; Нарушения инструкций и рекомендаций, указанных в руководстве по эксплуатации, в том числе в результате эксплуатации без надлежащего технического обслуживания;
  - 3.2.2. Внешних механических, термических, аварийных кислотных воздействий на продукцию, а также в результате нарушений условий транспортировки, погрузочно-разгрузочных работ и складирования;
  - 3.2.3. Заедание или поломкой деталей в следствии работы с недостаточным количеством смазочных материалов, а также использование несоответствующей марки масла;
  - 3.2.4. Подтекания карбюраторов, заклиниванием клапанов, засорением топливо-проводов или иными неисправностями, вызванными использованием старого (более 30 дней хранения) или загрязненного топлива (бензина, дизельного топлива и т.д.);
  - 3.2.5. Ремонта или регулировки не у официального авторизованного сервисного центра Мобил К присоединяемых деталей или узлов, муфт сцепления, трансмиссий, ремней, натяжных роликов, ручек сцепления, тросиков и т.п.
  - 3.2.6. Повреждения или износа деталей, вызванного попаданием абразива (грязи), из-за неправильной сборки, нерегулярным уходом и нарушением условий эксплуатации.
  - 3.2.7. Повреждения деталей из-за превышения допустимых оборотов, перегрева, блокировки травой, грязью, мусором, чрезмерной вибрации, вызванной плохим закреплением или неправильной сборкой.
- 3.2.8. Исползования продукта не по прямому назначению.
- 3.3. Комплектующие и составные части продукции, аксессуары.
- 3.4. Все пластиковые/пластмассовые детали, навесное оборудование и пр.
- 3.5. Детали подверженные естественному в процессе эксплуатации: свечи зажигания, свечи накаливания, фильтры, тросы, шкивы, ремни и элементы крепления и натяжения, фрезы (ножи), шплинты, фиксаторы и иные детали.
- 3.6. Настоящая гарантия не распространяется на дефекты изделия, если изделие приобретено не у официальных дилеров компании МОБИЛ К, которые самостоятельно отвечают перед потребителем в соответствии с Российским Законодательством.
- 3.7. Продукцию с удаленными, стертыми, нечитаемыми или измененными заводскими номерами.
- 3.8. Незначительные дефекты товара, не влияющие на его технические и функциональные характеристики.
- 3.9. Случаи возможной несовместимости товара с другим оборудованием, не входящим в комплект принадлежности, поставляемых вместе с товаром, и приобретаемым покупателем отдельно, а также не распространяются на незначительные отклонения от заявленных технико-функциональных характеристик товара.
- 3.10. В случае если обнаруженная неисправность возникла вследствие пунктов 3.1-3.9, Покупатель обязан возместить Продавцу или Сервисному центру расходы на проверку качества или ремонт, а также связанные с этими действиями издержки на мойку, хранение и транспортировку товара.

Производитель/Поставщик: ООО "Мобил К" Адрес: 215039, Смоленская обл., Гагаринский р-н, д. Поличня, ул. Новая Лицо, уполномоченное принимать претензии по качеству товара: ООО "Мобил К" Адрес: 215039, Смоленская обл., Гагаринский р-н, д. Поличня, ул. Новая. 8-(48135)-6-59-69.

www.mobilk.ru

Номер партии: 072021. Срок службы: 5 лет. Сделано в России. Дата изготовления 07.2021. Гарантия 2 года.

Товар изготовлен в соответствии с техническим регламентом Таможенного Союза, от 18.10.2011 года №823 ТР ТЕ 010/2011 «О БЕЗОПАСНОСТИ МАШИН И ОБОРУДОВАНИЯ»

# ГАРАНТИЙНЫЙ ТАЛОН

ИЗДЕЛИЕ

МОДЕЛЬ

СЕРИЙНЫЙ НОМЕР

ДАТА ПРОДАЖИ

20 г.

ГАРАНТИЙНЫЙ СРОК

**2 года**

ПОДПИСЬ ПРОДАВЦА

ПЕЧАТЬ ПРОДАВЦА

С правилами эксплуатации и условиями гарантийного обслуживания ознакомлен. До меня доведена полная и исчерпывающая информация о проданном мне товаре. Товар получен мною без механических и иных повреждений, с ненарушенной заводской упаковкой, в полной комплектации. Претензий по качеству, комплектности и внешнему виду товара не имею.

ПОКУПАТЕЛЬ

подпись

ФИО

<p>Дата сдачи в ремонт _____</p> <p>Дата выдачи из ремонта _____</p> <p>Номер заявки/договора _____</p> <p>Вид ремонта _____</p> <p>Наименование АСЦ _____</p> <p>Мастер _____</p> <p style="text-align: center;">Подпись и печать АСЦ</p>	<p>Дата сдачи в ремонт _____</p> <p>Дата выдачи из ремонта _____</p> <p>Номер заявки/договора _____</p> <p>Вид ремонта _____</p> <p>Наименование АСЦ _____</p> <p>Мастер _____</p> <p style="text-align: center;">Подпись и печать АСЦ</p>
<p>Дата сдачи в ремонт _____</p> <p>Дата выдачи из ремонта _____</p> <p>Номер заявки/договора _____</p> <p>Вид ремонта _____</p> <p>Наименование АСЦ _____</p> <p>Мастер _____</p> <p style="text-align: center;">Подпись и печать АСЦ</p>	<p>Дата сдачи в ремонт _____</p> <p>Дата выдачи из ремонта _____</p> <p>Номер заявки/договора _____</p> <p>Вид ремонта _____</p> <p>Наименование АСЦ _____</p> <p>Мастер _____</p> <p style="text-align: center;">Подпись и печать АСЦ</p>
<p>Дата сдачи в ремонт _____</p> <p>Дата выдачи из ремонта _____</p> <p>Номер заявки/договора _____</p> <p>Вид ремонта _____</p> <p>Наименование АСЦ _____</p> <p>Мастер _____</p> <p style="text-align: center;">Подпись и печать АСЦ</p>	<p>Дата сдачи в ремонт _____</p> <p>Дата выдачи из ремонта _____</p> <p>Номер заявки/договора _____</p> <p>Вид ремонта _____</p> <p>Наименование АСЦ _____</p> <p>Мастер _____</p> <p style="text-align: center;">Подпись и печать АСЦ</p>
<p>Дата сдачи в ремонт _____</p> <p>Дата выдачи из ремонта _____</p> <p>Номер заявки/договора _____</p> <p>Вид ремонта _____</p> <p>Наименование АСЦ _____</p> <p>Мастер _____</p> <p style="text-align: center;">Подпись и печать АСЦ</p>	<p>Дата сдачи в ремонт _____</p> <p>Дата выдачи из ремонта _____</p> <p>Номер заявки/договора _____</p> <p>Вид ремонта _____</p> <p>Наименование АСЦ _____</p> <p>Мастер _____</p> <p style="text-align: center;">Подпись и печать АСЦ</p>









**ООО "Мобил К"**

215039, Смоленская область, Гагаринский  
район, деревня Поличня, улица Новая