

сварог[®]

ПАСПОРТ

**ГОРЕЛКИ РУЧНЫЕ ГАЗОВОЗДУШНЫЕ
ИНЖЕКТОРНЫЕ СЕРИИ ГВ**

2017

СОДЕРЖАНИЕ

1. ДЕКЛАРАЦИЯ СООТВЕТСТВИЯ	3
2. УКАЗАНИЕ МЕР БЕЗОПАСНОСТИ	4
3. ТЕХНИЧЕСКИЕ ХАРАКТЕРИСТИКИ	5
4. КОМПЛЕКТ ПОСТАВКИ	6
5. ОБЩИЕ СВЕДЕНИЯ ОБ ИЗДЕЛИИ	6
6. УСТРОЙСТВО И ПРИНЦИП РАБОТЫ	6
7. ГАРАНТИЙНЫЕ ОБЯЗАТЕЛЬСТВА	8
8. КОНТАКТНАЯ ИНФОРМАЦИЯ	8

1. ДЕКЛАРАЦИЯ СООТВЕТСТВИЯ

Благодарим вас за то, что вы выбрали оборудование торговой марки «СВАРОГ», созданное в соответствии с принципами безопасности и надежности. Высококачественные материалы и современные технологии, используемые при производстве нашей продукции, гарантируют надежность и простоту в техническом обслуживании.

Оборудование соответствует техническим регламентам таможенного союза, имеет декларацию соответствия ЕАС. Соответствует требованиям ТР ТС 010/2011 «О безопасности машин и оборудования».

Информация, содержащаяся в данной публикации является верной на момент поступления в печать. Компания в интересах развития оставляет за собой право изменять спецификации и комплектацию, также вносить изменения в конструкцию оборудования в любой момент времени без предупреждения и без возникновения каких-либо обязательств.

Производитель не несет ответственности за травмы, ущерб, упущенную выгоду или иные убытки, полученные в результате неправильной эксплуатации оборудования или самостоятельного изменения конструкции оборудования, а также возможные последствия незнания или некорректного выполнения предупреждений, изложенных в паспорте.

2. УКАЗАНИЕ МЕР БЕЗОПАСНОСТИ

Перед началом работы проверьте на герметичность все разъемные соединения горелки и подводящего рукава. Утечка газов через сальники, вентиль и накидную гайку не допускается.

При работе с горелкой необходимо строго соблюдать:

«Правила техники безопасности и производственной санитарии при производстве кислорода, ацетиленов и газопламенной обработке металлов», «Правила устройства и безопасности эксплуатации сосудов, работающих под давлением», «Типовые отраслевые нормы бесплатной выдачи спецодежды, спецобуви и предохранительных приспособлений рабочим и служащим».

Нормы концентрации вредных веществ (окиси углерода, углеводорода и др.) не должны превышать предельно допустимых величин.

Помещения и рабочие места должны соответствовать требованиям СНиП.

Запрещается:

- работать при отсутствии на рабочих местах средств пожаротушения (ящики с песком, огнетушители);
- производить работу при нарушении механической прочности и герметичности рукавов и соединений;
- использовать рукава горелки не по назначению (для других типов газов);
- работать в замасленной одежде, использовать замасленную ветошь, и инструмент;
- работать ближе 10 метров от ацетиленовых генераторов, газопроводов и газовых баллонов.

При работе горелки вблизи токоведущих устройств место работы должно быть ограждено металлическими щитами.

Для защиты зрения от воздействия ультрафиолетового и инфракрасного излучения рабочее место должно быть оснащено защитными очками со светофильтрами.

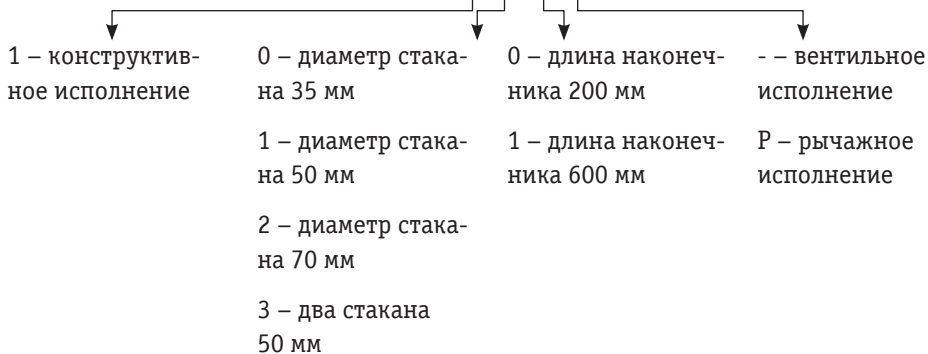
3. ТЕХНИЧЕСКИЕ ХАРАКТЕРИСТИКИ

Таблица 1 – Технические характеристики горелок

Наименование	Норма							
	ГВ-100	ГВ-100Р	ГВ-111	ГВ-111Р	ГВ-121	ГВ-121Р	ГВ-131	ГВ-131Р
Диаметр стакана, мм	35	35	50	50	70	70	2×50	2×50
Давление пропан - бутана, МПа	0,15		0,25		0,25		0,25	
Расход, м ³ /ч	1,4	1,4	2,2	2,2	5,0	5,0	4,4	4,4
Габаритные размеры, мм	490×110×36	510×110×36	930×140×50	950×140×50	1015×Ø70	1015×76×70	1032×50×230	1032×76×230
Масса в комплекте, кг, не более	0,275	0,370	0,415	0,505	0,670	0,767	0,645	0,740
Масса в упаковке, кг, не более	0,355	0,450	0,557	0,646	0,82	0,917	0,735	0,82

Структура условного наименования резака:

ГВ - X-X-X-X



4. КОМПЛЕКТ ПОСТАВКИ

Горелка в собранном виде	1 шт.
Упаковка	1 шт.
Паспорт	1 шт.

5. ОБЩИЕ СВЕДЕНИЯ ОБ ИЗДЕЛИИ

Горелка ручная газоздушная инжекторная типа ГВ (далее по тексту - горелка) предназначена для нагрева изделий и заготовок из черных и цветных металлов и их пайки, оплавления битумных рулонных материалов, сушки литейных форм, обжига старой краски, ремонта кабельных линий и др. работ.

6. УСТРОЙСТВО И ПРИНЦИП РАБОТЫ

Горелка состоит из ствола, наконечника и стакана. На стволе расположен вентиль подачи горючего газа. Горелки с индексом «Р» имеют рычажный клапан.

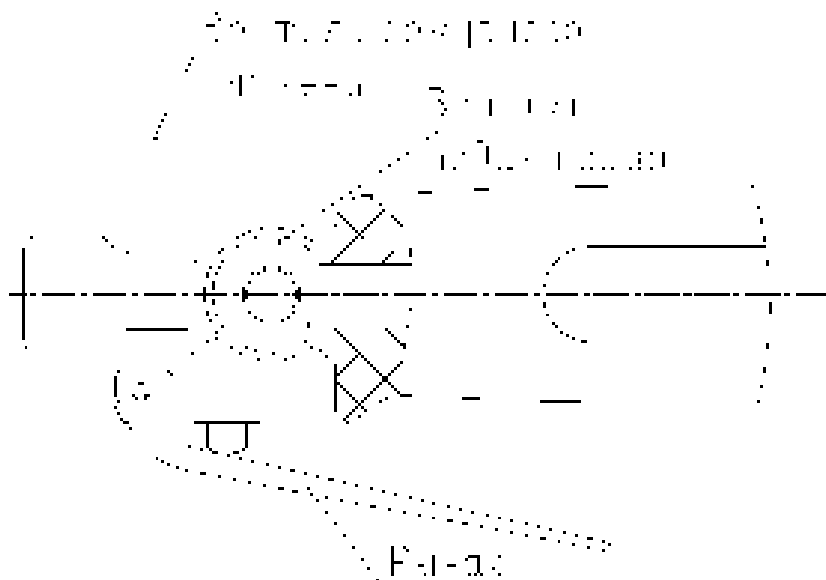
Горючий газ из магистрали под давлением через ниппель поступает в канал горючего газа горелки и через регулирующий вентиль (а для варианта с рычагом – и через клапан) поступает в наконечник. Далее через сопло в мундштук горелки, где происходит его смешивание с инжектируемым из атмосферы воздухом и при горении образует факел пламени.

При помощи редуктора установите давление газа согласно технической характеристике горелки. При нажатом рычаге откройте на 1/2 оборота вентиль горючего газа и зажгите смесь. Затем регулируя подачу газа при помощи вентиля, установите пламя, имеющее резко очерченное ядро. “Нормальное” пламя должно устанавливаться при не полностью открытом вентиле.

Горелки с клапаном позволяют отрегулировать вентилем минимально допустимый для горения расход горючего газа, так называемый “дежурный” факел. Для этого отпустите рычаг и вентилем дежурно-

го пламени выставите минимальный факел. При нажатии на рычаг горелка автоматически переходит в рабочий режим работы. При отпуске рычага горелка переходит в ждущий режим с “дежурным” факелом. В случае срыва пламени при нажатии рычага следует увеличить подачу горючего газа вентилем дежурного пламени.

Для гашения пламени закройте вентиль.



7. ГАРАНТИЙНЫЕ ОБЯЗАТЕЛЬСТВА

На данную продукцию устанавливается гарантия 12 месяцев со дня продажи.

По вопросам, связанным с гарантийным обслуживанием, обращайтесь к фирме продавцу. В течение срока гарантии покупатель оборудования имеет право бесплатно устранить дефекты оборудования или обменять его на новое при условии, что дефект возник по вине производителя.

Обязательно наличие оригинала гарантийного талона с печатями поставщика и фирмы-продавца. Копии талонов не дают права на гарантийный ремонт.

Техническое освидетельствование оборудования на предмет установления гарантийного случая осуществляет производитель. Если неисправность возникла по вине покупателя, гарантия аннулируется.

8. КОНТАКТНАЯ ИНФОРМАЦИЯ

Поставщик: ООО «Эрма» 197343, Санкт-Петербург, ул. Студенческая, 10, офис С7А; тел (812)325-01-05, факс (812)325-01-04,

www.svarog-rf.ru, info@svarog-spb.ru

Гарантийный талон № _____

Печать поставщика	Модель оборудования:	Печать фирмы-продавца
	Серийный номер:	
	Фирма-продавец:	
	Дата продажи:	

Заполняется представителем фирмы-продавца

chapor[®]